



# คู่มือการปฏิบัติงาน กลุ่มนิเทศ ติดตาม และประเมินผลการจัดการศึกษา

2566



**นางสาวราวดี หลิมศิริ**

ศึกษานิเทศก์ ชำนาญการพิเศษ

สำนักงานเขตพื้นที่การศึกษามัธยมศึกษาพัทลุง

## คำนำ

สำนักงานเขตพื้นที่การศึกษามัธยมศึกษาพัทลุง ได้กำหนดให้บุคลากรดำเนินการจัดทำ คู่มือการปฏิบัติงานของบุคลากรในกลุ่มนิเทศติดตามและประเมินผลการจัดการศึกษา เพื่อให้การปฏิบัติงานของกลุ่มเป็นไปอย่างมีประสิทธิภาพ มีการพัฒนาระบบการปฏิบัติงาน เพื่อยกระดับคุณภาพและมาตรฐานการปฏิบัติงาน กลุ่มงานวัดและประเมินผลการศึกษา ตระหนักถึงความสำคัญและความจำเป็น ในการพัฒนาระบบการปฏิบัติงานอย่างเป็นรูปธรรม จึงได้จัดทำคู่มือการปฏิบัติงานเพื่อให้เป็นแนวทางหลักในการปฏิบัติราชการตามบทบาท หน้าที่ของกลุ่มงานที่ได้รับมอบหมาย รวมทั้งสามารถนำไปใช้เพื่อพัฒนาคุณภาพและมาตรฐาน

คู่มือปฏิบัติงานฉบับนี้ มีรายละเอียดของกระบวนการ ขั้นตอนการปฏิบัติงาน ตามภารกิจประจำกลุ่มงานตามมาตรฐานการปฏิบัติงาน รวมทั้งร่วมสนับสนุนการปฏิบัติงานกับหน่วยงานอื่นที่เกี่ยวข้องหวังว่า คู่มือฉบับนี้จะสามารถสื่อสารทำให้ผู้มีส่วนเกี่ยวข้องได้เข้าใจ และผู้รับผิดชอบสามารถนำไปใช้ในการปฏิบัติงานได้อย่างมีประสิทธิภาพ และเกิดประสิทธิผล

กลุ่มงานวัดและประเมินผลการศึกษา  
กลุ่มนิเทศ ติดตาม และประเมินผลการจัดการศึกษา  
สำนักงานเขตพื้นที่การศึกษามัธยมศึกษาพัทลุง

## สารบัญ

เรื่อง	หน้า
คู่มือการปฏิบัติงาน กลุ่มนิเทศ ติดตามและประเมินผลการจัดการศึกษา	3
หลักการและเหตุผล	3
วัตถุประสงค์	3
ขอบข่ายภารกิจ	3
แผนภาพขอบข่ายภารกิจ กลุ่มนิเทศ ติดตามและประเมินผลการจัดการศึกษา	5
กรอบแนวทางการปฏิบัติงาน 1. กลุ่มงานวัดและประเมินผลการศึกษา	6
1.1 งานส่งเสริมการวัดและประเมินผลการศึกษา	6
1.2 งานส่งเสริมและพัฒนาเครื่องมือวัดและประเมินผลการศึกษา	6
1.3 งานติดตาม ตรวจสอบ และประเมินผล การวัดและประเมินผล การศึกษา	7
1.4 งานทดสอบทางการศึกษา	7
ภาคผนวก	20

## คู่มือการปฏิบัติงาน

### กลุ่มนิเทศ ติดตาม และประเมินผลการจัดการศึกษา

#### หลักการและเหตุผล

กลุ่มนิเทศ ติดตาม และประเมินผลการจัดการศึกษา สำนักงานเขตพื้นที่การศึกษามัธยมศึกษาพัทลุง เป็นกลุ่มงานที่ดำเนินการเกี่ยวกับการนิเทศการศึกษา วิเคราะห์ วิจัย ติดตาม ตรวจสอบ และประเมินผลการจัดการศึกษา การพัฒนาระบบบริหารและการจัดการศึกษาเพื่อให้สถานศึกษามีความเข้มแข็งในการบริหาร และการจัดการศึกษาได้อย่างมีคุณภาพตามมาตรฐานการศึกษาชาติอย่างเท่าเทียมกันโดยใช้โรงเรียนและงานตามนโยบายเป็นฐาน ส่งผลให้ผู้เรียนเกิดการเรียนรู้ตามวัตถุประสงค์และเป้าหมายของการศึกษา

#### วัตถุประสงค์

1. เพื่อเป็นแนวทางการปฏิบัติกรนิเทศ การบริหารและการจัดการศึกษาของเขตพื้นที่การศึกษาและสถานศึกษา
2. เพื่อส่งเสริมให้สถานศึกษามีความเข้มแข็งในการบริหารจัดการหลักสูตรสถานศึกษาและกระบวนการเรียนรู้ได้อย่างมีคุณภาพ
3. เพื่อส่งเสริมให้สถานศึกษา มีระบบประกันคุณภาพในสถานศึกษาตามมาตรฐานการศึกษาชาติ
4. เพื่อส่งเสริมการพัฒนา การวัดและประเมินผลการศึกษา การพัฒนาสื่อ นวัตกรรมและเทคโนโลยีทางการศึกษา ให้มีคุณภาพ
5. เพื่อส่งเสริมการพัฒนา ระบบการนิเทศติดตาม ตรวจสอบ และประเมินผลการบริหารจัดการศึกษา
6. เพื่อส่งเสริม การศึกษา วิจัย และพัฒนาให้เขตพื้นที่การศึกษาและสถานศึกษา มีคุณภาพตามมาตรฐานชาติ

#### ขอบข่ายภารกิจ

1. กลุ่มงานพัฒนาหลักสูตรการศึกษาขั้นพื้นฐานและกระบวนการเรียนรู้
  - 1.1 งานส่งเสริมพัฒนาหลักสูตรการศึกษาขั้นพื้นฐาน
  - 1.2 งานศึกษาค้นคว้า วิเคราะห์ วิจัย การพัฒนาหลักสูตรและกระบวนการเรียนรู้
2. กลุ่มงานนิเทศ ติดตามและประเมินผลระบบบริหารและการจัดการศึกษา
  - 2.1 งานส่งเสริมและพัฒนาระบบการนิเทศและการจัดกระบวนการเรียนรู้
  - 2.2 งานส่งเสริมสนับสนุน เครือข่ายการนิเทศของเขตพื้นที่การศึกษา สถานศึกษา หน่วยงานที่เกี่ยวข้อง และชุมชน
  - 2.3 งานนิเทศ ติดตาม ตรวจสอบ และประเมินผลการบริหารและการจัดการศึกษาขั้นพื้นฐานของสถานศึกษา

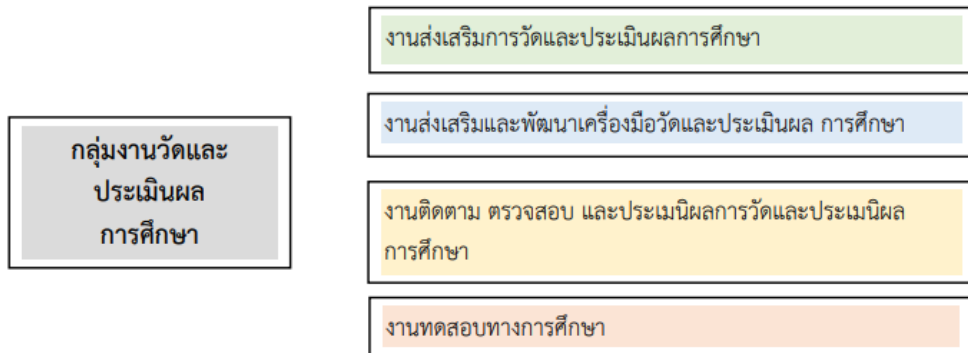
- 2.4 งานศึกษาค้นคว้า วิเคราะห์ วิจัยการพัฒนาระบบบริหารและการจัดการศึกษา
- 3. กลุ่มงานส่งเสริมและพัฒนาสื่อ นวัตกรรมและเทคโนโลยีทางการศึกษา
  - 3.1 งานส่งเสริม พัฒนาสื่อ นวัตกรรมและเทคโนโลยีทางการศึกษา
  - 3.2 งานศึกษา ค้นคว้า วิเคราะห์ วิจัย การพัฒนาสื่อ นวัตกรรมและเทคโนโลยีทางการศึกษา
- 4. กลุ่มงานวัดและประเมินผลการศึกษา
  - 4.1 งานส่งเสริมการวัดและประเมินผลการศึกษา
  - 4.2 งานส่งเสริมและพัฒนาเครื่องมือวัดและประเมินผลการศึกษา
  - 4.3 งานติดตาม ตรวจสอบ และประเมินผลการวัดและประเมินผลการศึกษา
  - 4.4 งานทดสอบทางการศึกษา
- 5. กลุ่มงานส่งเสริมพัฒนาระบบการประกันคุณภาพการศึกษา
  - 5.1 งานส่งเสริมการพัฒนาระบบการประกันคุณภาพภายในสถานศึกษา
  - 5.2 งานตรวจสอบคุณภาพภายในสถานศึกษา
  - 5.3 งานส่งเสริมและประสานงานการประกันคุณภาพภายในและภายนอกสถานศึกษา
  - 5.4 งานศึกษาค้นคว้า วิเคราะห์ วิจัย มาตรฐานและการประกันคุณภาพการศึกษา
- 6. กลุ่มงานเลขานุการคณะกรรมการติดตาม ตรวจสอบ ประเมินผล และนิเทศการศึกษา
  - 6.1 งานพัฒนาระบบข้อมูลและสารสนเทศ
  - 6.2 งานวางแผนการติดตาม ตรวจสอบ ประเมินผล และนิเทศการศึกษา
  - 6.3 งานรายงานผลการติดตาม ตรวจสอบ ประเมินผล และนิเทศการศึกษา
- 7. งานธุรการกลุ่มนิเทศ ติดตาม และประเมินผลการจัดการศึกษา

## แผนภาพขอบข่ายภารกิจงานกลุ่มนิเทศ ติดตาม และประเมินผลการจัดการศึกษา



## กรอบแนวทางการปฏิบัติงาน

### 1. กลุ่มงานวัดและประเมินผลการศึกษา



#### 1.1 งานส่งเสริมการวัดและประเมินผลการศึกษา

##### ขั้นตอนและแนวการปฏิบัติ

1. ส่งเสริม สนับสนุน ให้ครูผู้สอนพัฒนาตนเองอย่างต่อเนื่อง
2. ส่งเสริม สนับสนุน ให้ครูผู้สอนใช้วิธีการวัดและประเมินผลที่หลากหลาย
3. ศึกษา วิเคราะห์ รูปแบบ วิธีการในการพัฒนาแนวทางการวัดและประเมินผล
4. จัดทำคู่มือการวัดและประเมินผล การเทียบโอนผลการศึกษา

##### ผลสำเร็จที่คาดหวัง

1. ครูและผู้เกี่ยวข้องมีความรู้ ความเข้าใจเกี่ยวกับการวัดและประเมินผลการเรียนรู้ของผู้เรียน
2. ครูสามารถออกแบบการวัดและประเมินผลสอดคล้องตามแนวทางการจัดการศึกษาตาม สาระการเรียนรู้ของหลักสูตรการศึกษาขั้นพื้นฐาน
3. ครูและผู้ที่เกี่ยวข้องใช้วิธีการวัดและประเมินผลที่หลากหลาย และนำผลการวัดและประเมินผลไปพัฒนาศักยภาพของผู้เรียนแต่ละบุคคล

#### 1.2 งานส่งเสริมและพัฒนาเครื่องมือวัดและประเมินผลการศึกษา

##### ขั้นตอนและแนวการปฏิบัติ

1. รวบรวมเครื่องมือการวัดและประเมินผลการศึกษา
2. ศึกษา วิเคราะห์ เครื่องมือวัดผลและประเมินผลให้เหมาะสมกับ เขตพื้นที่การศึกษาและสถานศึกษา
3. พัฒนาเครื่องมือวัดและประเมินผลให้ ครบคลุมด้าน ต่อไปนี้
  - 3.1 เครื่องมือวัดและประเมินผลตามกลุ่มสาระการเรียนรู้ 8 กลุ่มสาระ
  - 3.2 เครื่องมือวัดผลและประเมินผลตามประเภทของกิจกรรมพัฒนาผู้เรียน
  - 3.3 เครื่องมือวัดผลและประเมินผลตามสภาพจริง
  - 3.4 เครื่องมือวัดผลและประเมินผลคุณลักษณะที่พึงประสงค์

3.5 เครื่องมือวัดผลและประเมินผลความสามารถในการอ่าน คิด วิเคราะห์ และการเขียน  
สื่อความ

#### ผลสำเร็จที่คาดหวัง

มีคลังเครื่องมือวัดและประเมินผลระดับเขตพื้นที่การศึกษาที่สอดคล้องกับความต้องการผู้เรียนและ  
ความต้องการของสถานศึกษา

### 1.3 งานติดตาม ตรวจสอบ และประเมินผล การวัดและประเมินผล การศึกษา

#### ขั้นตอนและแนวการปฏิบัติ

1. ศึกษา วิเคราะห์ แนวทาง ในการติดตาม ตรวจสอบ และประเมินผลการศึกษา
2. ดำเนินการ ติดตาม ตรวจสอบ และประเมินผลการศึกษา
3. จัดทำรายงาน การติดตาม ตรวจสอบ และประเมินผลการศึกษา
4. เผยแพร่ผล การติดตาม ตรวจสอบ และประเมินผลการศึกษา

#### ผลสำเร็จที่คาดหวัง

สถานศึกษามีกระบวนการวัดผลและประเมินผลการศึกษาที่ถูกต้องเหมาะสมและหลากหลาย

### 1.4 งานทดสอบทางการศึกษา

#### ขั้นตอนและแนวการปฏิบัติ

1. ศึกษา วิเคราะห์วิจัย เกี่ยวกับระเบียบ วิธีการ เครื่องมือวัดและประเมินผล การศึกษา  
2. กำหนดแนวทางในการทดสอบทางการศึกษา ให้สอดคล้องตามที่กระทรวง ศึกษาธิการและ  
สถาบัน ทดสอบทางการศึกษาแห่งชาติกำหนด

3. ประสานความร่วมมือกับสถาบันทดสอบทางการศึกษาแห่งชาติ
4. ดำเนินการทดสอบทางการศึกษาระดับชาติให้กับนักเรียนระดับชั้นมัธยมศึกษาปีที่ 3 และ  
ชั้นมัธยมศึกษาปีที่ 6

5. พัฒนาค้นข้อสอบมาตรฐานการศึกษา
6. สรุปผลการทดสอบทางการศึกษาระดับชาติระดับชั้นมัธยมศึกษาปีที่ 3 และ

ชั้นมัธยมศึกษาปีที่ 6

#### ผลสำเร็จที่คาดหวัง

มีคลังข้อสอบมาตรฐานการศึกษาระดับเขตพื้นที่การศึกษาและสถานศึกษา และมีข้อมูลสารสนเทศ  
การทดสอบทางการศึกษาระดับชาติ





ประเภทเอกสาร : คู่มือขั้นตอนการดำเนินงาน  
ชื่อเอกสาร : งานวิจัย พัฒนา ส่งเสริม ติดตาม ตรวจสอบ  
และประเมินเกี่ยวกับการวัดผลและประเมินผล  
การเรียนรู้ระดับชั้นเรียนและสถานศึกษา

### 1. ชื่องาน (กระบวนงาน)

งานวิจัย พัฒนา ส่งเสริม ติดตาม ตรวจสอบ และประเมินเกี่ยวกับการวัดผลและประเมินผลการเรียนรู้ระดับชั้นเรียนและสถานศึกษา

### 2. วัตถุประสงค์

2.1 เพื่อพัฒนาระบบการปฏิบัติงาน กลุ่มนิเทศ ติดตาม และประเมินผลการจัดการศึกษาให้มีประสิทธิภาพและสามารถดำเนินการบรรลุผลตามเป้าหมาย

2.2 เพื่อใช้เป็นแนวทางในการดำเนินการวิจัย พัฒนา ส่งเสริม ติดตาม ตรวจสอบ และประเมินเกี่ยวกับการวัดผลและประเมินผลการเรียนรู้ระดับชั้นเรียนและสถานศึกษา

### 3. ขอบเขตของงาน

เป็นแนวทางสำหรับการปฏิบัติงานและดำเนินการวิจัย พัฒนา ส่งเสริม ติดตาม ตรวจสอบ และประเมินเกี่ยวกับการวัดผลและประเมินระดับชั้นเรียนและสถานศึกษา

### 4. คำจำกัดความ

**การวัดและประเมินผล (Assessment)** หมายถึง กระบวนการเก็บรวบรวมข้อมูล ร่องรอยหลักฐานที่แสดงให้เห็นถึงพัฒนาการ ความก้าวหน้า และความสำเร็จทางการเรียนของผู้เรียนอย่างเป็นระบบ เพื่อเป็นประโยชน์ต่อการส่งเสริมให้ผู้เรียนเกิดการพัฒนา และเรียนรู้อย่างเต็มศักยภาพ การวัด และประเมินผลการเรียนรู้สามารถจัดให้มีขึ้นทั้งระดับชั้นเรียน ระดับสถานศึกษา

**การประเมินระดับชั้นเรียน (Classroom Assessment)** หมายถึง การวัดผลและประเมินผลที่อยู่ในกระบวนการจัดการเรียนรู้ ผู้สอนดำเนินการเพื่อพัฒนาผู้เรียนและตัดสินผลการเรียนในรายวิชา/กิจกรรมที่ตนสอน ในการประเมินเพื่อการพัฒนา ผู้สอนประเมินผลการเรียนรู้ตามตัวชี้วัดที่กำหนดเป็นเป้าหมายในแต่ละหน่วยการเรียนรู้ด้วยวิธีการต่าง ๆ เพื่อดูว่าบรรลุตัวชี้วัดหรือมีแนวโน้มว่าจะบรรลุตัวชี้วัดเพียงใด แล้วแก้ไขข้อบกพร่องเป็นระยะ ๆ อย่างต่อเนื่อง เน้นการประเมินตามสภาพจริง โดยใช้วิธีการที่หลากหลายและมีการประเมินอย่างต่อเนื่อง เพื่อนำมาใช้เป็นข้อมูลในการปรับปรุงการเรียนการสอนต่อไป

**การประเมินระดับสถานศึกษา (School Assessment)** หมายถึง การตรวจสอบผลการเรียนรู้ของผู้เรียนเป็นรายปี/รายภาค ผลการประเมินการอ่าน คณิตวิเคราะห์ และเขียน คุณลักษณะอันพึงประสงค์และกิจกรรมพัฒนาผู้เรียน การอนุมัติผลการเรียน การตัดสินการเลื่อนชั้นเรียน และเป็นการประเมินเพื่อให้ได้ข้อมูลเกี่ยวกับการจัดการศึกษาของสถานศึกษาว่าส่งผลต่อการเรียนรู้ของผู้เรียนตามเป้าหมายหรือไม่ ผู้เรียนมีสิ่งที่จะต้องได้รับการพัฒนาในด้านใด รวมทั้งสามารถนำผลการเรียนของผู้เรียนในสถานศึกษาเปรียบเทียบกับเกณฑ์ระดับชาติและระดับเขตพื้นที่การศึกษา ผลการประเมินระดับสถานศึกษา

จะเป็นข้อมูลและสารสนเทศเพื่อการปรับปรุงนโยบาย หลักสูตร โครงการ หรือวิธีการจัดการเรียนการสอน ตลอดจนเพื่อการจัดทำแผนพัฒนาคุณภาพการศึกษาของสถานศึกษาตามแนวทางการประกันคุณภาพ การศึกษา และการรายงานผลการจัดการศึกษาต่อคณะกรรมการสถานศึกษาขั้นพื้นฐาน สำนักงานเขตพื้นที่ การศึกษา สำนักงานคณะกรรมการการศึกษาขั้นพื้นฐาน ผู้ปกครอง และชุมชน

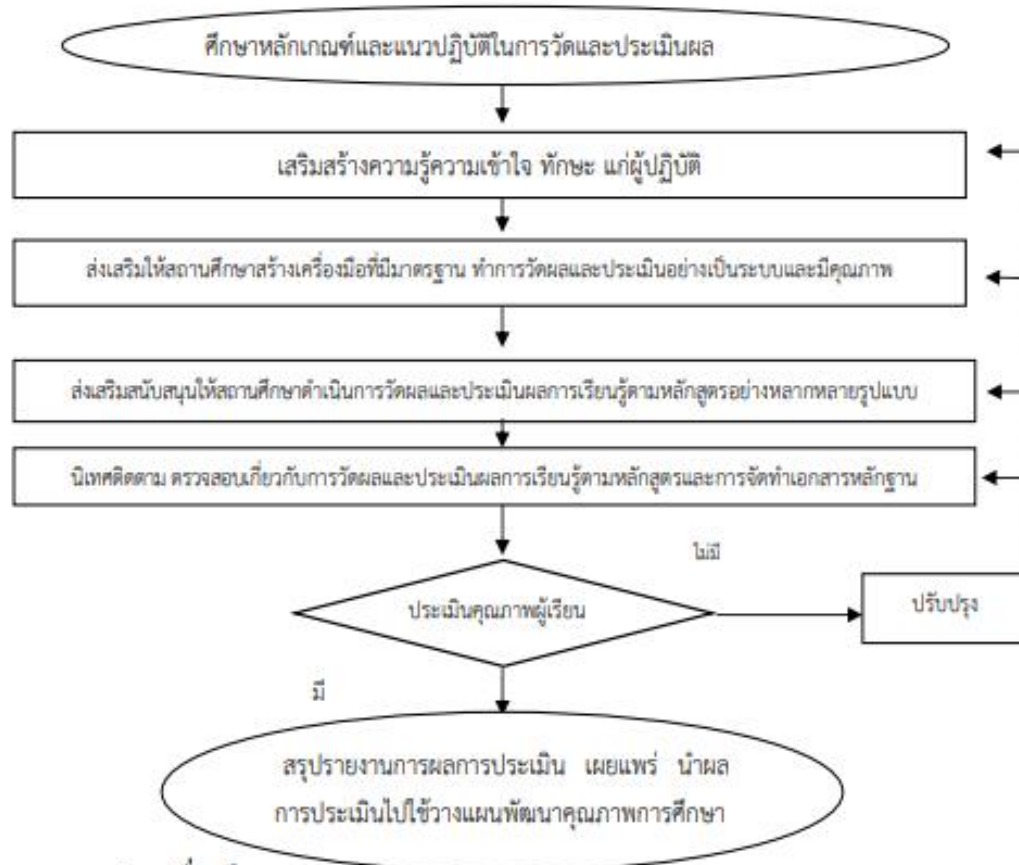
**การประเมินตามสภาพจริง (Authentic Assessment)** หมายถึง การวัดผล และ ประเมินผลการเรียนรู้จากการที่นักเรียนได้ลงมือปฏิบัติงาน ซึ่งแสดงให้เห็นถึงการนำความรู้และทักษะที่เรียน ไปใช้ในสภาพและสถานการณ์จริง หรือเชื่อมโยงใกล้เคียงกับสถานการณ์จริงมากที่สุด การประเมินตาม สภาพจริงมักมีการกำหนดชิ้นงานหรือภาระงานให้ผู้เรียนปฏิบัติ และมีการใช้เครื่องมือการวัดและประเมินผล ที่มีเกณฑ์พร้อมคำอธิบายคุณภาพงานตามเกณฑ์ไว้อย่างชัดเจน

### 5. ขั้นตอนการปฏิบัติงาน

วิจัย พัฒนา ส่งเสริม ติดตาม ตรวจสอบ และประเมินเกี่ยวกับการวัดผลและประเมินผล ระดับชั้นเรียนและสถานศึกษา

1. ศึกษาหลักเกณฑ์ และแนวปฏิบัติในการวัดผลและประเมินผลการเรียนรู้ของ สถานศึกษารวมทั้งแนวทางการวัดและประเมินคุณลักษณะอันพึงประสงค์
2. เสริมสร้างความรู้ความเข้าใจทักษะให้กับผู้บริหารสถานศึกษา ครู และบุคลากรใน สถานศึกษาเกี่ยวกับการวัดผลและประเมินผลการเรียนรู้ตามหลักสูตร และการเทียบโอนผลการเรียน
3. ส่งเสริม สนับสนุน ผู้บริหารสถานศึกษา ครูและบุคลากรในสถานศึกษาในการปฏิบัติ วิธีการวัดผลและประเมินผล เทคนิควิธีการวัดผลและประเมินรูปแบบต่าง ๆ โดยเน้นการประเมินตามสภาพจริง
4. ส่งเสริม สนับสนุนให้สถานศึกษาสร้างเครื่องมือที่มีมาตรฐาน ในการวัดและประเมินผลการ เรียนรู้ และจัดเก็บเอกสารหลักฐานการศึกษาอย่างเป็นระบบส่งเสริม สนับสนุนการดำเนินงานด้านการวัดและ ประเมินผลการเรียนรู้ตามหลักสูตรของสถานศึกษาในสังกัดสำนักงานเขตพื้นที่การศึกษา
5. นิเทศ ติดตาม ตรวจสอบ สร้างความรู้ ความเข้าใจ ทักษะ แก่บุคลากรทั้งระดับ สถานศึกษา เขตพื้นที่การศึกษา เกี่ยวกับการวัดประเมินผลการศึกษา การจัดทำเอกสารหลักฐาน ระดับชั้น เรียนและสถานศึกษา ส่งเสริม สนับสนุนการประเมินคุณภาพผู้เรียนระดับชั้นเรียนและสถานศึกษาตาม หลักสูตรระดับสถานศึกษาและนำผลการประเมินคุณภาพไปใช้ในการพัฒนา
6. ดำเนินการวัดและประเมินผลการเรียนรู้ และการจัดทำเอกสารหลักฐาน
7. สรุปรายงาน วิจัย พัฒนา และประเมินผลผลการดำเนินงาน ด้านการวัดและประเมินผล การเรียนรู้ระดับชั้นเรียนและสถานศึกษาเพื่อนำผลมาใช้ในการวางแผนยกระดับคุณภาพการศึกษา และ เผยแพร่ผลการประเมินคุณภาพ

## 6. Flow Chart การวิจัย พัฒนา ส่งเสริม ติดตาม ตรวจสอบและประเมินเกี่ยวกับการวัดผล และ ประเมินผลการเรียนรู้ ระดับชั้นเรียน และสถานศึกษา



## 7. เครื่องมือ

- 7.1 แบบสำรวจข้อมูล
- 7.2 ข้อมูลสารสนเทศ เครื่องมือทดสอบ เอกสารหลักฐานการศึกษา
- 7.3 แบบรายงานผล

## 8. เอกสาร/ หลักฐานอ้างอิง

- 8.1 คู่มือการดำเนินงานการวัดผล และประเมินผลการศึกษา
- 8.2 คู่มือการวัดผล และเทียบโอนผลการศึกษาในทุกระดับ
- 8.3 แบบพิมพ์ เอกสาร หลักฐานต่าง ๆ ที่เกี่ยวข้อง



ประเภทเอกสาร : คู่มือขั้นตอนการดำเนินงาน  
 ชื่อเอกสาร : งานวิจัย พัฒนา ส่งเสริม ติดตาม ตรวจสอบ  
 และประเมินเกี่ยวกับการวัดผลและประเมินผล  
 การศึกษาระดับเขตพื้นที่การศึกษา

### 1. ชื่องาน (กระบวนการ)

งานวิจัย พัฒนา ส่งเสริม ติดตาม ตรวจสอบ และประเมินเกี่ยวกับการวัดผลและประเมินผล การศึกษาระดับเขตพื้นที่การศึกษา

### 2. วัตถุประสงค์

1. เพื่อพัฒนาระบบการปฏิบัติงานของ กลุ่มนิเทศ ติดตาม และประเมินผลการจัดการศึกษา ให้มีประสิทธิภาพและสามารถดำเนินการบรรลุผลตามเป้าหมาย

2. เพื่อใช้เป็นแนวทางในการดำเนินการวิจัย พัฒนา ส่งเสริม ติดตาม ตรวจสอบ และ ประเมินเกี่ยวกับการวัดผลและประเมินผลการศึกษา

### 3. ขอบเขตของงาน

เป็นแนวทางสำหรับการปฏิบัติงานและดำเนินการวิจัย พัฒนา ส่งเสริม ติดตาม ตรวจสอบ และประเมินเกี่ยวกับการวัดผลและประเมินผลระดับเขตพื้นที่การศึกษา

### 4. คำจำกัดความ

**การวัดและประเมินผล (Assessment)** หมายถึง กระบวนการเก็บรวบรวมข้อมูล ร่องรอย หลักฐานที่แสดงให้เห็นถึงพัฒนาการ ความก้าวหน้า และความสำเร็จทางการเรียนของผู้เรียนอย่างเป็นระบบ เพื่อเป็นประโยชน์ต่อการส่งเสริมให้ผู้เรียนเกิดการพัฒนา และเรียนรู้อย่างเต็มศักยภาพ

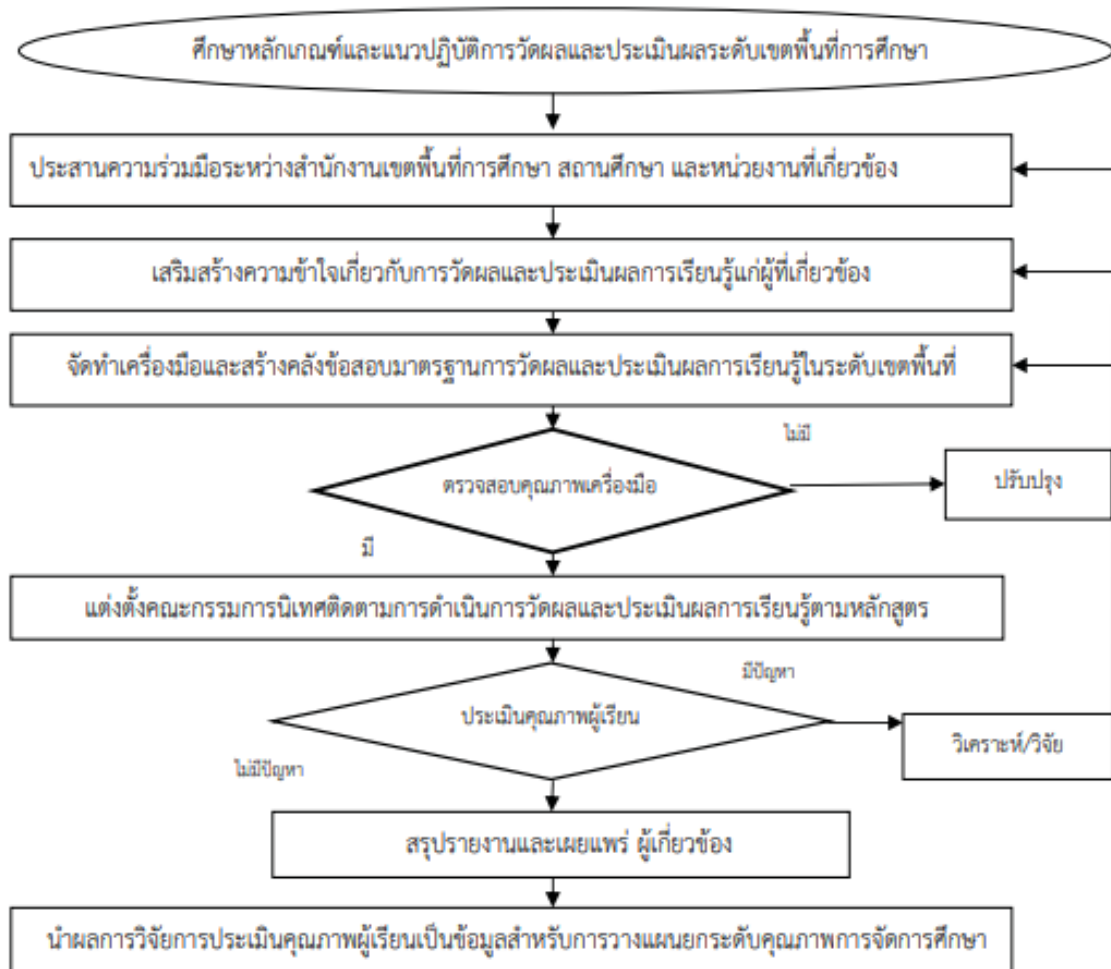
**การประเมินระดับเขตพื้นที่การศึกษา (Local Assessment)** หมายถึง การวัดผลและ ประเมินผลที่ดำเนินการโดยเขตพื้นที่การศึกษา เพื่อตรวจสอบคุณภาพผู้เรียนในสถานศึกษาที่อยู่ในความ รับผิดชอบของเขตพื้นที่การศึกษาแต่ละแห่ง และใช้เป็นข้อมูลพื้นฐานในการพัฒนาคุณภาพการศึกษาของเขต พื้นที่การศึกษา ตามภาระความรับผิดชอบ สามารถดำเนินการโดยประเมินคุณภาพของผู้เรียนด้วยวิธีการ และเครื่องมือที่เป็นมาตรฐานซึ่งจัดทำและดำเนินการโดยเขตพื้นที่การศึกษา หรือด้วยความร่วมมือกับ หน่วยงานต้นสังกัด/หน่วยงานที่เกี่ยวข้อง นอกจากนี้ยังสามารถดำเนินการได้ด้วยการตรวจสอบข้อมูลจาก การประเมินระดับสถานศึกษาในเขตพื้นที่การศึกษา โดยมีการรายงานผลแก่สถานศึกษาและชุมชนได้รับ ทราบ ทั้งนี้ เพื่อให้ทราบว่าสถานศึกษาแต่ละแห่งสามารถจัดการเรียนการสอนเพื่อพัฒนาผู้เรียนให้บรรลุตาม มาตรฐานการเรียนรู้ที่กำหนดหรือไม่ เพียงใด และมีข้อบกพร่องใดที่ต้องดำเนินการปรับปรุงแก้ไขต่อไป

## 5. ขั้นตอนการปฏิบัติงาน

วิจัย พัฒนา ส่งเสริม ติดตาม ตรวจสอบ และประเมินเกี่ยวกับการวัดผลและประเมินระดับเขตพื้นที่การศึกษา

1. ศึกษาหลักเกณฑ์ และแนวปฏิบัติในการวัดผลและประเมินคุณภาพผู้เรียนระดับระดับเขตพื้นที่การศึกษา
2. ประสานความร่วมมือระหว่างสำนักงานเขตพื้นที่การศึกษา สถานศึกษา และหน่วยงานที่เกี่ยวข้องกับการประเมินคุณภาพผู้เรียนระดับเขตพื้นที่การศึกษา
3. เสริมสร้างความรู้ความเข้าใจให้กับผู้บริหารสถานศึกษา ครู และบุคลากรในสถานศึกษาเกี่ยวกับการวัดผลและประเมินคุณภาพผู้เรียนระดับเขตพื้นที่การศึกษา
4. จัดทำเครื่องมือและคลังข้อสอบที่เป็นมาตรฐานสำหรับใช้ประเมินคุณภาพผู้เรียนระดับเขตพื้นที่การศึกษา และตรวจสอบคุณภาพเครื่องมือ
5. นิเทศติดตามการดำเนินการประเมินคุณภาพของผู้เรียนของสถานศึกษาในสังกัดในรูปแบบของคณะกรรมการ
6. ดำเนินการประเมินผลคุณภาพนักเรียนและนำผลไปวิจัย พัฒนา และประเมินผลการดำเนินงานด้านการวัดผลและประเมินผลการเรียนรู้ระดับเขตพื้นที่การศึกษาเพื่อนำผลมาใช้ในการวางแผนยกระดับคุณภาพการศึกษา
7. สรุป รายงานผลการประเมินคุณภาพผู้เรียนระดับเขตพื้นที่การศึกษาต่อหน่วยงานต้นสังกัด และเผยแพร่ต่อสถานศึกษาเพื่อให้สถานศึกษานำไปใช้เป็นข้อมูลในการพัฒนาคุณภาพผู้เรียน
8. นำผลการวิจัย การประเมินคุณภาพผู้เรียนในระดับเขตพื้นที่ศึกษามาใช้เป็นข้อมูลในการวางแผนยกระดับคุณภาพการจัดการศึกษาของสำนักงานเขตพื้นที่การศึกษา

## 6. Flow Chart งานวิจัย พัฒนา ส่งเสริม ติดตาม ตรวจสอบ และประเมินเกี่ยวกับการวัดผลและประเมินผลการศึกษาในระดับเขตพื้นที่การศึกษา



### 7. เครื่องมือ

1. แบบติดตามตรวจสอบ
2. เครื่องมือวัดผลและประเมินผล
3. แบบรายงานผล

### 8. เอกสาร/ หลักฐานอ้างอิง

1. แนวปฏิบัติในการวัดผลและประเมินคุณภาพผู้เรียนระดับเขตพื้นที่การศึกษา แนวทางการตรวจสอบคุณภาพมาตรฐานของเครื่องมือวัดผลและประเมินผล
2. คู่มือในการปฏิบัติงานกิจกรรม ติดตาม ตรวจสอบ วัดผลและประเมินผล
3. เอกสาร รายงานผลการประเมิน ระดับเขตพื้นที่การศึกษา





ประเภทเอกสาร : คู่มือขั้นตอนการดำเนินงาน  
ชื่อเอกสาร : งานวิจัย พัฒนา ส่งเสริม ติดตาม ตรวจสอบ  
และประเมินเกี่ยวกับการวัดผลและประเมินผล  
การศึกษาระดับชาติ

### 1. ชื่องาน (กระบวนการ)

งานวิจัย พัฒนา ส่งเสริม ติดตาม ตรวจสอบ และประเมินเกี่ยวกับการวัดผลและประเมินผล การศึกษาระดับชาติ

### 2. วัตถุประสงค์

1. เพื่อพัฒนาระบบการปฏิบัติงานของ กลุ่มนิเทศ ติดตาม และประเมินผลการจัดการศึกษาให้ มีประสิทธิภาพและสามารถดำเนินการบรรลุผลตามเป้าหมาย

2. เพื่อใช้เป็นแนวทางในการดำเนินการวิจัย พัฒนา ส่งเสริม ติดตาม ตรวจสอบ และประเมิน เกี่ยวกับการวัดผลและประเมินผลการศึกษา

### 3. ขอบเขตของงาน

เป็นแนวทางสำหรับการปฏิบัติงานและดำเนินการวิจัย พัฒนา ส่งเสริม ติดตาม ตรวจสอบ และ ประเมินเกี่ยวกับการวัดผลและประเมินผลการศึกษาในระดับชาติ

### 4. คำจำกัดความ

**การวัดและประเมินผล (Assessment)** หมายถึง กระบวนการเก็บรวบรวมข้อมูล ร่องรอย หลักฐานที่แสดงให้เห็นถึงพัฒนาการ ความก้าวหน้า และความสำเร็จทางการเรียนของผู้เรียนอย่างเป็นระบบ เพื่อเป็นประโยชน์ต่อการส่งเสริมให้ผู้เรียนเกิดการพัฒนา และเรียนรู้อย่างเต็มศักยภาพ

**การประเมินระดับชาติ (National Tests)** หมายถึง การวัดผลและประเมินผลการเรียนรู้ที่ ดำเนินการโดยสถาบันทดสอบทางการศึกษาแห่งชาติ ซึ่งสถานศึกษาต้องจัดให้ผู้เรียนทุกคนที่เรียนใน ระดับชั้นสำคัญ (Key Stages) ผลจากการประเมินใช้เป็นข้อมูลในการเทียบเคียงคุณภาพการศึกษาในระดับ ต่าง ๆ เพื่อนำไปใช้ในการวางแผนยกระดับคุณภาพการจัดการศึกษา ตลอดจนเป็นข้อมูลสนับสนุนการ ตัดสินใจในระดับนโยบายของประเทศ

### 5. ขั้นตอนการปฏิบัติงาน

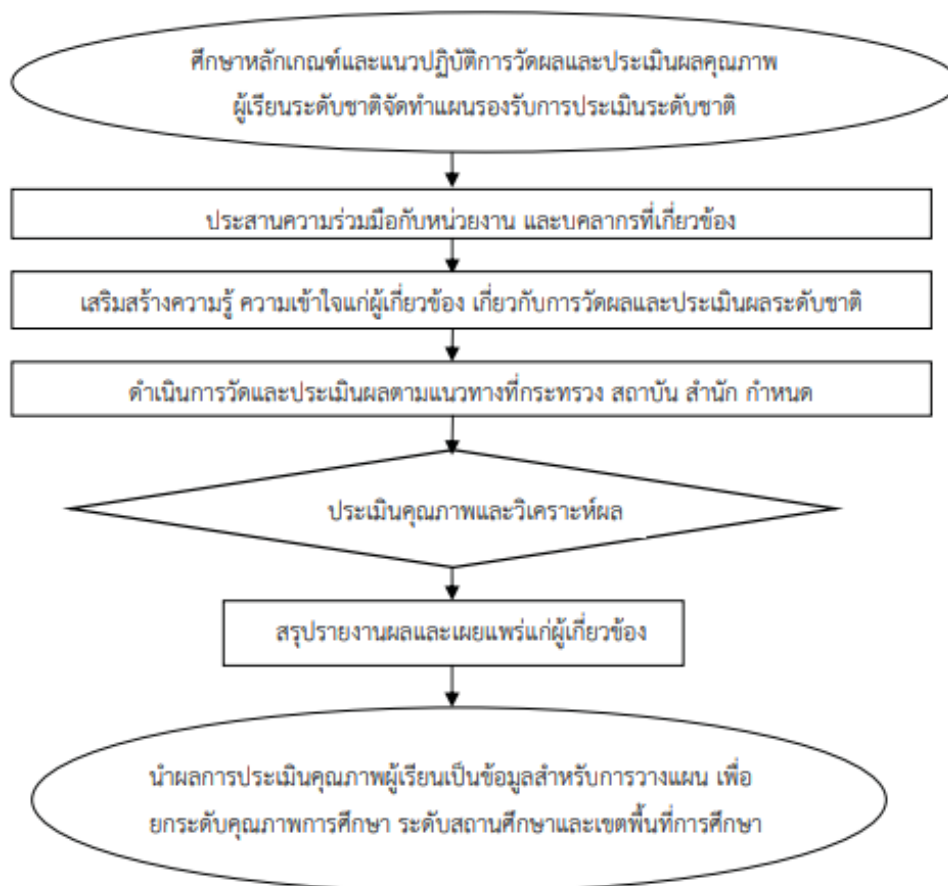
วิจัย พัฒนา ส่งเสริม ติดตาม ตรวจสอบ และประเมินเกี่ยวกับการวัดผลและประเมินผล การศึกษาระดับชาติ

1. ศึกษาหลักเกณฑ์ และแนวปฏิบัติในการวัดผลและประเมินคุณภาพผู้เรียนระดับชาติ จัดทำ แผนรองรับการประเมินระดับชาติ

2. ประสานความร่วมมือระหว่างสำนักงานเขตพื้นที่การศึกษา สถานศึกษา และ หน่วยงานที่เกี่ยวข้องกับการประเมินคุณภาพผู้เรียนระดับชาติ เช่น สถาบันทดสอบทางการศึกษาแห่งชาติ (สทศ.) สำนักทดสอบทางการศึกษา

3. เสริมสร้างความรู้ความเข้าใจให้กับผู้บริหารสถานศึกษา ครู และบุคลากรในสถานศึกษาเกี่ยวกับการวัดผลและประเมินคุณภาพผู้เรียนระดับชาติ
4. ดำเนินการประเมินคุณภาพของผู้เรียนตามแนวทางที่กระทรวงศึกษาธิการสถาบันทดสอบทางการศึกษาแห่งชาติ หรือสำนักทดสอบทางการศึกษากำหนด
5. รายงานผลการประเมินคุณภาพผู้เรียนระดับชาติต่อหน่วยงานต้นสังกัดหน่วยงานที่เกี่ยวข้อง และเผยแพร่ต่อสถานศึกษาเพื่อให้สถานศึกษานำไปใช้เป็นข้อมูลในการพัฒนาคุณภาพผู้เรียน
6. นำผลการประเมินคุณภาพผู้เรียนในระดับชาติมาใช้เป็นข้อมูลในการวางแผนยกระดับคุณภาพการจัดการศึกษาของสำนักงานเขตพื้นที่การศึกษา

## 6. Flow Chart วิจัย พัฒนา ส่งเสริม ติดตาม ตรวจสอบ และประเมินเกี่ยวกับการวัดผลและประเมินผลการศึกษาในระดับชาติ



## 7. เครื่องมือ

7.1 แบบติดตามตรวจสอบ

7.2 เครื่องมือวัดและประเมินผล

7.3 แบบรายงานผล

## 8. เอกสาร/ หลักฐานอ้างอิง

8.1 คู่มือดำเนินงานการวัดผลประเมินผล ระดับชาติ

8.2 แบบรายงานผลการวัดผล และประเมินผล ระดับชาติ

8.3 เอกสาร รายงานผลการประเมินคุณภาพการศึกษา ระดับชาติ

## ภาคผนวก

1. คำสั่งการกำหนดหน้าที่ความรับผิดชอบและมอบหมายการปฏิบัติราชการของบุคลากร

รายละเอียดการกำหนดหน้าที่ความรับผิดชอบและมอบหมายการปฏิบัติราชการของบุคลากร

สำนักงานเขตพื้นที่การศึกษามัธยมศึกษาพัทลุง

แนบท้ายคำสั่งสำนักงานเขตพื้นที่การศึกษามัธยมศึกษาพัทลุง

ที่ 42 / 2566

สั่ง ณ วันที่ 10 มีนาคม พ.ศ. 2566

### กลุ่มนิเทศ ติดตาม และประเมินผลการจัดการศึกษา

กลุ่มนิเทศ ติดตาม และประเมินผลการจัดการศึกษา ซึ่งเป็นกลุ่มหนึ่งในสำนักงานเขตพื้นที่การศึกษา มีบทบาท อำนาจ หน้าที่ เกี่ยวกับการพัฒนาหลักสูตร กระบวนการเรียนรู้ การวัดและประเมินผล การศึกษา การประกันคุณภาพการศึกษา การนิเทศ ติดตาม และประเมินผลการจัดการศึกษา การพัฒนาสื่อ นวัตกรรมและเทคโนโลยี งานเลขานุการคณะกรรมการติดตาม ตรวจสอบ ประเมินผลและนิเทศการศึกษา ของเขตพื้นที่การศึกษา และร่วมสนับสนุนการปฏิบัติงานกับหน่วยงานอื่นที่เกี่ยวข้อง ถูกต้อง และชัดเจน สามารถนำไปใช้เพื่อการพัฒนาภาพและมาตรฐานงานได้อย่างมีประสิทธิภาพและประสิทธิผล มีอำนาจหน้าที่ ขอบข่ายภารกิจ ดังต่อไปนี้

1. งานประสาน ส่งเสริม สนับสนุนและพัฒนาหลักสูตรการศึกษาขั้นพื้นฐาน หลักสูตร การศึกษา ระดับก่อนประถมศึกษา และหลักสูตรการศึกษาพิเศษ
2. งานศึกษา วิเคราะห์ วิจัย เพื่อพัฒนาหลักสูตรการสอน และกระบวนการเรียนรู้ของผู้เรียน
3. งานวิจัย พัฒนา ส่งเสริม ติดตาม ตรวจสอบ และประเมินเกี่ยวกับการวัดและ ประเมินผลการศึกษา
4. งานวิจัย พัฒนา ส่งเสริม มาตรฐานการศึกษา และการประกันคุณภาพการศึกษา ประเมิน ติดตาม และตรวจสอบคุณภาพการศึกษา
5. งานนิเทศ ติดตาม และประเมินผลการจัดการศึกษา
6. งานศึกษา วิเคราะห์ วิจัย และพัฒนาสื่อ นวัตกรรม การนิเทศทางการศึกษา
7. งานเลขานุการคณะกรรมการติดตาม ตรวจสอบ ประเมินผลและนิเทศการศึกษา ของเขตพื้นที่การศึกษา
8. ปฏิบัติงานร่วมกับหรือสนับสนุนการปฏิบัติงานของหน่วยงานอื่นที่เกี่ยวข้อง หรือที่ได้รับ มอบหมาย

**4. นางสาวนราวดี หลิมศิริ ศึกษาพิเศษชำนาญการพิเศษ** มีหน้าที่รับผิดชอบและปฏิบัติงาน ดังนี้

- 4.1 หัวหน้ากลุ่มงานวิจัย พัฒนา ส่งเสริม ติดตาม ตรวจสอบ และประเมินเกี่ยวกับการวัดและ ประเมินผลการศึกษา
- 4.2 หัวหน้าโครงการอัจฉริยภาพพรสวรรค์ในโรงเรียน
- 4.3 หัวหน้าโครงการพัฒนาการจัดการเรียนรู้เพื่อเสริมสร้างสมรรถนะผู้เรียนที่ตอบสนอง

## การเปลี่ยนแปลงศตวรรษที่ 21

- 4.4 หัวหน้าโครงการศาสตร์พระราชา
- 4.5 หัวหน้าโครงการโรงเรียนมาตรฐานสากล
- 4.6 หัวหน้าโครงการศูนย์พัฒนาศักยภาพบุคคลเพื่อความเป็นเลิศHCEC (ภาษาต่างประเทศ)
- 4.7 หัวหน้าโครงการทดสอบทางการศึกษาระดับชาติด้านพื้นฐาน (O-NET)
- 4.8 หัวหน้าโครงการห้องเรียนสีเขียว
- 4.9 หัวหน้างานศูนย์พัฒนากลุ่มสาระการเรียนรู้ภาษาต่างประเทศ
- 4.10 หัวหน้างานการรายงานผลการเรียนเฉลี่ย (GPAX) ในระบบ
- 4.11 หัวหน้าโครงการโรงเรียนประชารัฐ
- 4.12 กลุ่มงานศึกษา วิเคราะห์ วิจัย เพื่อพัฒนาหลักสูตรการสอน และกระบวนการเรียนรู้ของผู้เรียน
  - 4.13 กลุ่มงานนิเทศ ติดตาม และประเมินผลการจัดการศึกษา
  - 4.14 กลุ่มงานวิจัย พัฒนา ส่งเสริม มาตรฐานการศึกษา และการประกันคุณภาพการศึกษา ประเมิน ติดตาม และตรวจสอบคุณภาพการศึกษา
  - 4.15 กลุ่มงานศึกษา วิเคราะห์ วิจัย และพัฒนาสื่อนวัตกรรมการนิเทศทางการศึกษา
  - 4.16 กลุ่มงานประสาน ส่งเสริม สนับสนุนและพัฒนาหลักสูตรการศึกษาขั้นพื้นฐาน หลักสูตรการศึกษา ระดับก่อนประถมศึกษา และหลักสูตรการศึกษาพิเศษ
- 4.17 โครงการขับเคลื่อนหลักปรัชญาของเศรษฐกิจพอเพียงสู่สถานศึกษา
- 4.18 งานศูนย์พัฒนากลุ่มสาระการเรียนรู้ภาษาไทย
- 4.19 รักษาการแทนผู้อำนวยการกลุ่มนิเทศ ติดตาม และประเมินผลการจัดการศึกษาคนที่ 3
- 4.20 รับผิดชอบและดูแลสหวิทยาเขตปากพะยูน
- 4.21 ปฏิบัติงานร่วมกับหรือสนับสนุนการปฏิบัติหน้าที่อื่นที่เกี่ยวข้องหรือที่ได้รับมอบหมาย



2566

สำนักงานเขตพื้นที่การศึกษามัธยมศึกษาพทลย