



คู่มือการปฏิบัติงาน

นางลัดดานาท เชนนากนนท์

นักวิชาการศึกษาปฏิบัติการ

สำนักงานเขตพื้นที่การศึกษามัธยมศึกษาพัทลุง

กลุ่มส่งเสริมการจัดการศึกษา

งานธุรการ

กลุ่มงานส่งเสริม
กิจการนักเรียน

- งานส่งเสริมสุขภาพอนามัย
- งานส่งเสริมกิจกรรมแนะแนวในสถานศึกษา
- งานส่งเสริมการกีฬาและนันทนาการ
- งานส่งเสริมกิจกรรมลูกเสือ เนตรนารี ยุวกาชาด
ผู้บำเพ็ญประโยชน์และนักศึกษาวิชาทหาร
- งานส่งเสริมกิจกรรมประชาธิปไตยและวินัยนักเรียน

กลุ่มงานส่งเสริม
กิจการพิเศษ

- งานโครงการอันเนื่องมาจากพระราชดำริ
- งานป้องกันและแก้ไขปัญหาการใช้สารเสพติดใน
สถานศึกษา
- งานโครงการพัฒนาชีวิต
- งานความมั่นคงของชาติ
- งานวิเทศสัมพันธ์
- งานป้องกันปัญหาการแพร่ระบาดของโรคเอดส์ในกลุ่ม
นักเรียนนักศึกษา
- งานสารวัตรนักเรียน

กลุ่มงานส่งเสริม
คุณภาพการจ้ด
การศึกษา

- งานส่งเสริมการศึกษาในระบบ นอกระบบ ตามอัธยาศัยและการศึกษา
ตลอดชีวิต
- งานส่งเสริมแหล่งเรียนรู้ สิ่งแวดล้อมทางการศึกษาและภูมิปัญญา
ท้องถิ่น
- งานส่งเสริมการจัดการศึกษาของบุคคล ครอบครัวชุมชน สถาบัน
ศาสนา และสถานประกอบการ ฯลฯ
- งานส่งเสริมการจัดการศึกษาขององค์กรปกครองส่วนท้องถิ่น
- งานส่งเสริมคณะกรรมการสถานศึกษาขั้นพื้นฐาน
- งานส่งเสริมการเทียบโอนการเรียนรู้
- งานส่งเสริมการจัดการศึกษาเด็กพิเศษ เด็กด้อยโอกาสและเด็กที่มี
ความสามารถพิเศษ

กลุ่มงานส่งเสริม
สวัสดิการ สวัสดิภาพและ
กองทุนเพื่อการศึกษา

- งานส่งเสริมสนับสนุนการระดมทรัพยากรเพื่อการศึกษา
- งานส่งเสริมการจัดสวัสดิการ สวัสดิภาพในสถานศึกษา
- งานส่งเสริมการพิทักษ์สิทธิเด็กและเยาวชน

งานคัดเลือกนักเรียนและสถานศึกษาเพื่อรับรางวัลพระราชทาน ระดับการศึกษาขั้นพื้นฐาน

วัตถุประสงค์

๑. เพื่อคัดเลือกนักเรียนระดับการศึกษาขั้นพื้นฐานที่มีความประพฤติดี มีผลการเรียนดี มีกิจกรรมและผลงานดีเด่น เข้ารับรางวัลพระราชทาน
๒. เพื่อคัดเลือกสถานศึกษาระดับการศึกษาขั้นพื้นฐานที่จัดการศึกษาที่ได้มาตรฐานดีเด่นในด้านต่างๆ เข้ารับรางวัลพระราชทาน
๓. เพื่อส่งเสริมและดำรงรักษาสภาพของสถานศึกษาที่ได้รับรางวัลพระราชทาน

ขอบเขตการปฏิบัติงาน

๑. ประเมินและคัดเลือกนักเรียน ตามระดับและขนาดของสถานศึกษา ขนาดละ ๑ คน
๒. ประเมินและคัดเลือกสถานศึกษาตามระดับและขนาดของสถานศึกษา ขนาดละ ๑ แห่ง
๓. เสนอผลการคัดเลือกให้สำนักงานเขตพื้นที่การศึกษาที่ได้รับมอบหมายจากสำนักงานคณะกรรมการการศึกษาขั้นพื้นฐานในระดับจังหวัด
๔. ส่งเสริมและดำรงรักษาสภาพของสถานศึกษาที่ได้รับรางวัลพระราชทาน

คำจำกัดความ/พื้นฐานความรู้

นักเรียน หมายถึง ผู้เรียนในระดับประถมศึกษา และระดับมัธยมศึกษา

สถานศึกษาระดับก่อนประถมศึกษา หมายถึง สถานศึกษาหรือหน่วยงานที่จัดการศึกษาให้แก่เด็กอายุ ๓ – ๕ ปี ก่อนเข้าเรียนชั้นประถมศึกษาปีที่ ๑ โดยจัดประสบการณ์ตามหลักสูตรของกระทรวงศึกษาธิการหรือที่สอดคล้องกับหลักสูตรของกระทรวงศึกษาธิการ

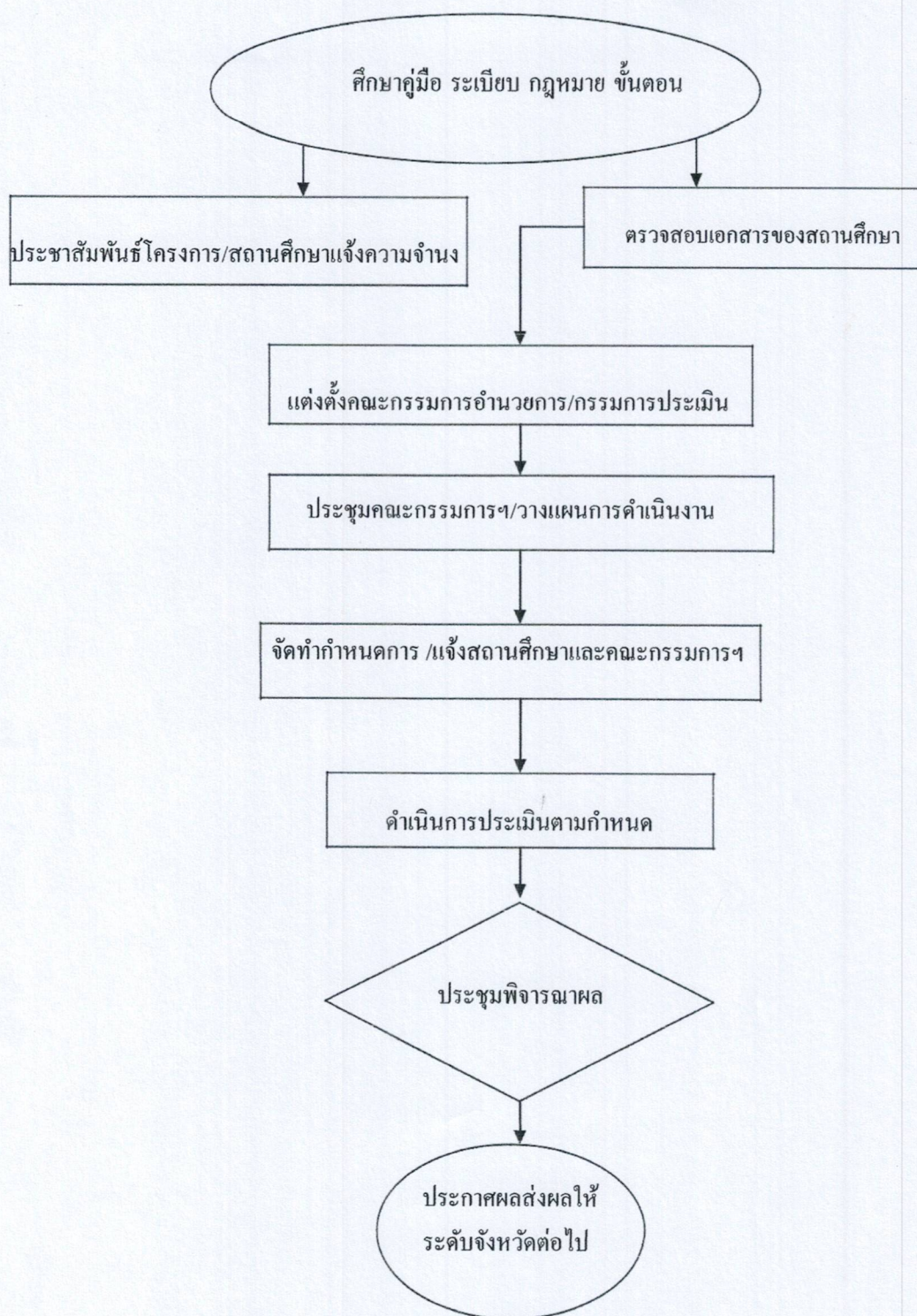
สถานศึกษาระดับประถมศึกษา หมายถึง สถานศึกษาที่เปิดสอนระดับประถมศึกษาตามหลักสูตรการศึกษาขั้นพื้นฐาน

สถานศึกษาระดับมัธยมศึกษา หมายถึง สถานศึกษาที่เปิดสอนระดับมัธยมศึกษา ตามหลักสูตรการศึกษาขั้นพื้นฐาน

ขั้นตอน/รายละเอียดการปฏิบัติงาน

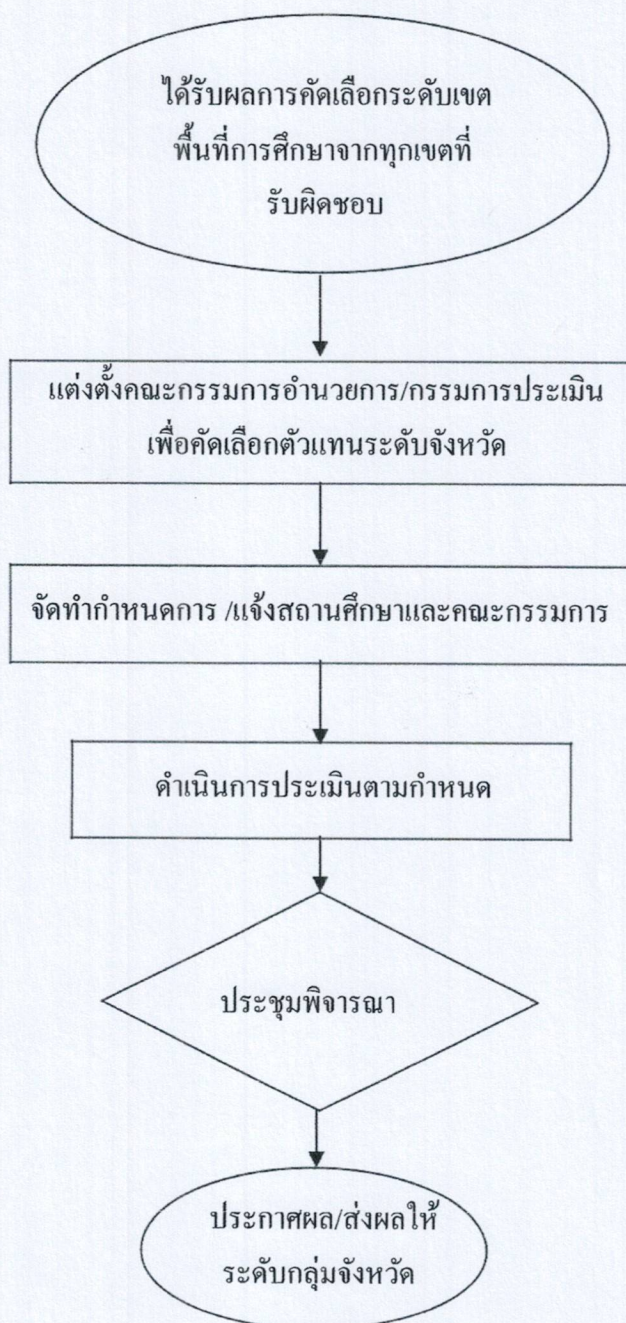
การปฏิบัติ	ระยะเวลา	ผู้รับผิดชอบ
๑. ศึกษารายละเอียดแนวทางการปฏิบัติ และการประเมินนักเรียนและสถานศึกษาเพื่อรับรางวัลพระราชทาน	มิถุนายน-กรกฎาคม	จนท.ผู้รับผิดชอบ
๒. ประชาสัมพันธ์โครงการคัดเลือกนักเรียนและสถานศึกษาเพื่อรับรางวัลพระราชทาน ระดับการศึกษาขั้นพื้นฐานให้สถานศึกษาทุกสังกัดทราบ	กรกฎาคม	จนท.ผู้รับผิดชอบ
๓. รับสมัครสถานศึกษาเข้าร่วมโครงการ	สิงหาคม	จนท.ผู้รับผิดชอบ
๔. แต่งตั้งคณะกรรมการประเมินคัดเลือก	สิงหาคม	จนท.ผู้รับผิดชอบ
๕. ประชุมชี้แจงคณะกรรมการประเมินคัดเลือก	สิงหาคม	คณะกรรมการฯ
๖. คณะกรรมการออกประเมินคัดเลือก	กันยายน	จนท.ผู้รับผิดชอบ
๗. สรุปผลการประเมินคัดเลือก	กันยายน	จนท.ผู้รับผิดชอบ
๘. เสนอผลการคัดเลือกให้คณะกรรมการระดับกลุ่มจังหวัด	กันยายน	จนท.ผู้รับผิดชอบ
๙. ประกาศผลการประเมินคัดเลือก	กันยายน	จนท.ผู้รับผิดชอบ

● Flow Chart



ระดับจังหวัด (สำหรับเขตพื้นที่การศึกษาที่ได้รับมอบหมายเป็นศูนย์ประสานงาน)

ขั้นตอนการปฏิบัติงานระดับจังหวัด



● แบบฟอร์มที่ใช้

1. แบบประเมินนักเรียนเพื่อรับรางวัลพระราชทาน ระดับการศึกษาขั้นพื้นฐาน
2. แบบประเมินสถานศึกษาเพื่อรับรางวัลพระราชทาน ระดับการศึกษาขั้นพื้นฐาน
3. แบบประเมินสถานศึกษาเพื่อรับรางวัลพระราชทาน ระดับก่อนประถมศึกษา
4. แบบประเมินสถานศึกษาเพื่อรับรางวัลพระราชทานระดับประถมศึกษาและมัธยมศึกษา

● เอกสาร/หลักฐานอ้างอิง

1. <http://sportact.obec.go.th/>
2. http://bet.obec.go.th/RSBE/index.php?option=com_content&task=blogsection&id=7&Itemid=33

โครงการคัดเลือกนักเรียนและสถานศึกษาเพื่อรับรางวัลพระราชทาน

3. คู่มือการประเมินนักเรียนเพื่อรับรางวัลพระราชทาน ระดับการศึกษาขั้นพื้นฐาน
4. คู่มือการประเมินสถานศึกษาเพื่อรับรางวัลพระราชทาน ระดับประถมศึกษาและก่อนประถมศึกษา
5. คู่มือการประเมินสถานศึกษาเพื่อรับรางวัลพระราชทาน ระดับประถมศึกษาและมัธยมศึกษา
6. ระเบียบกระทรวงศึกษาธิการว่าด้วยรางวัลพระราชทานแก่นักเรียน นักศึกษา และสถานศึกษา พ.ศ.ปัจจุบัน
7. ประกาศกระทรวงศึกษาธิการ เรื่องหลักเกณฑ์และแนวทางการดำเนินการคัดเลือกนักเรียนนักศึกษา และสถานศึกษา เพื่อรับรางวัลพระราชทาน
8. ประกาศสำนักงานคณะกรรมการการศึกษาขั้นพื้นฐาน เรื่องหลักเกณฑ์และแนวทางการคัดเลือกนักเรียน นักศึกษา และสถานศึกษา เพื่อรับรางวัลพระราชทาน ประจำปีการศึกษา

ส่งเสริม สนับสนุนและดำเนินการเกี่ยวกับการจัดเตรียมข้อมูลการจัดการศึกษาขั้นพื้นฐาน
ของบุคคล ครอบครัว องค์กร ชุมชน องค์กรวิชาชีพ สถาบันศาสนา สถานประกอบการ
และสถาบันสังคมอื่น

๑. วัตถุประสงค์

๑.๑ เพื่อส่งเสริมการจัดการศึกษาขั้นพื้นฐานของบุคคล ครอบครัว องค์กร ชุมชน องค์กรวิชาชีพ
สถาบันศาสนา สถานประกอบการ และสถาบันสังคมอื่น

๑.๒ เพื่อให้การสนับสนุนและส่งเสริมให้บิดา มารดา หรือผู้ปกครอง และสถานประกอบการมีความรู้
ความเข้าใจในการจัดการศึกษา

๑.๓ เพื่อเป็นการติดตาม ประเมินผล การจัดการศึกษาของบุคคล ครอบครัว ชุมชน องค์กรวิชาชีพ
สถาบันทางศาสนา สถานประกอบการ และสถาบันสังคมอื่น

๒. ขอบเขตของงาน

๒.๑ การส่งเสริมสนับสนุนการจัดการศึกษา

๒.๒ การยื่นคำขออนุญาตจัดการศึกษา

๒.๓ การจัดทำแผนการจัดการศึกษา

๒.๔ การจัดการเรียนรู้ การวัดและประเมินผล

๒.๕ การตัดสิน และรับรองผลการศึกษา

๒.๖ การกำกับ และติดตามการจัดการศึกษา

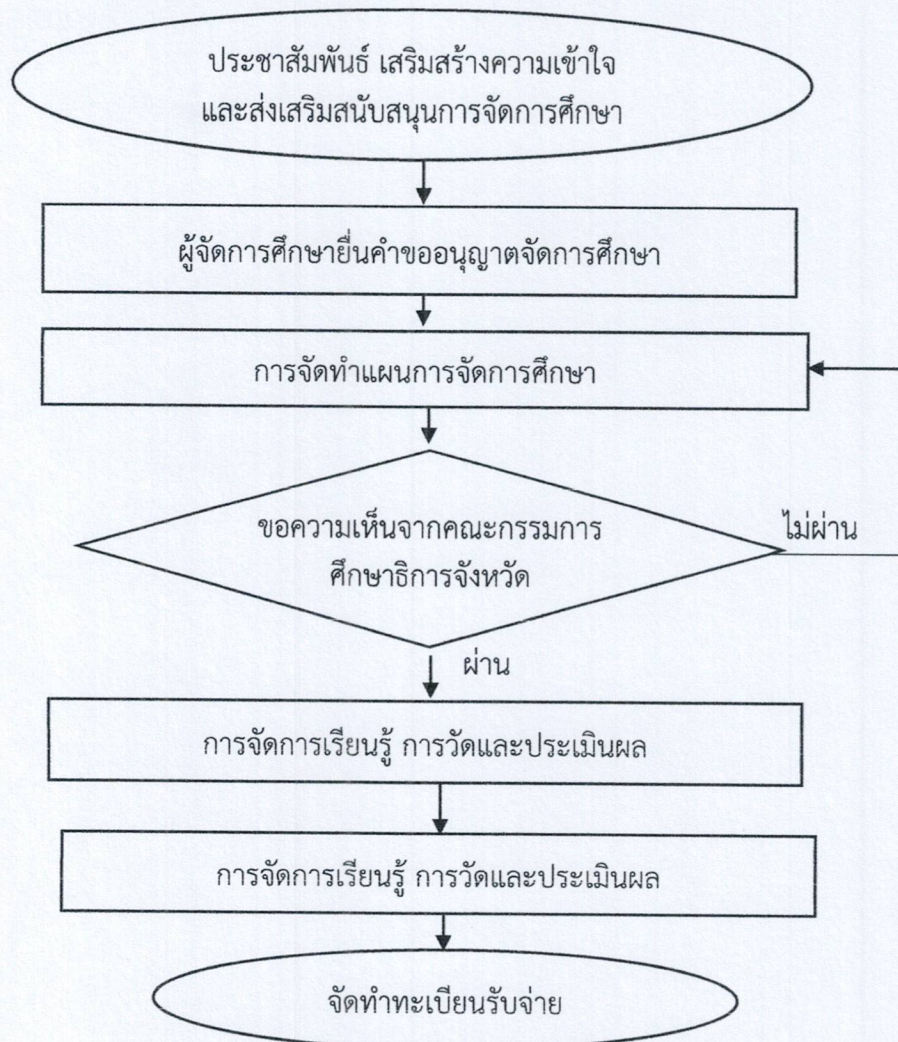
๒.๗ การยกเลิกการจัดการศึกษา

๓. คำจำกัดความ

๓.๑ การจัดการศึกษาโดยครอบครัว หมายถึง การจัดการศึกษาขั้นพื้นฐานที่บิดา มารดา หรือบิดา
หรือมารดา หรือผู้ปกครองเป็นผู้รับผิดชอบจัดการศึกษาให้กับบุตรหลานด้วยตนเอง โดยเป็นผู้สอนด้วยตนเอง
หรือเป็นผู้อำนวยความสะดวกให้เกิดกระบวนการเรียนรู้

๓.๒ การจัดการศึกษาในสถานประกอบการ หมายถึง การจัดตั้งศูนย์การเรียน เพื่อจัดการศึกษาขั้นพื้นฐาน
ตามมาตรา ๑๒ แห่งพระราชบัญญัติการศึกษาแห่งชาติ

๔. Flow Chart การปฏิบัติงาน



๕. ขั้นตอนการปฏิบัติงาน

๕.๑ ประชาสัมพันธ์ สร้างความเข้าใจ ในสิทธิและหน้าที่ ส่งเสริมและพัฒนาความสามารถในการจัดการศึกษาของบุคคล ครอบครัว ชุมชน สถาบันทางศาสนา และสถานประกอบการ ฯลฯ

๕.๒ ผู้จัดการศึกษายื่นคำขออนุญาตในการจัดการศึกษาของบุคคล ครอบครัว ชุมชน สถาบันทางศาสนา และสถานประกอบการ ฯลฯ

๕.๓ จัดทำแผนการจัดการศึกษาของบุคคล ครอบครัว ชุมชน สถาบันทางศาสนา และสถานประกอบการ ฯลฯ

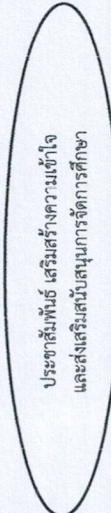
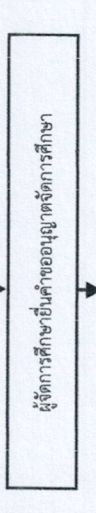
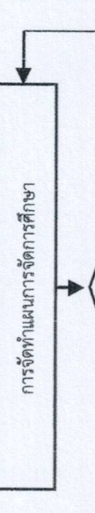
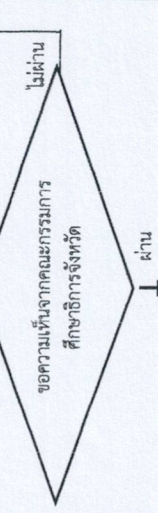
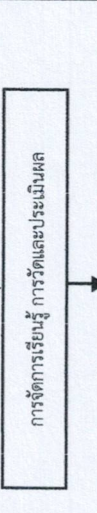
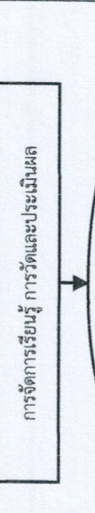
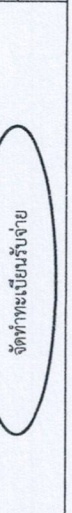
๕.๔ ขอความเห็นชอบคณะกรรมการศึกษาธิการจังหวัดในการอนุญาตการจัดการศึกษาของบุคคล ครอบครัว ชุมชน สถาบันทางศาสนาและสถานประกอบการ ฯลฯ

๕.๕ การจัดการเรียนรู้ การวัด และประเมินผลการศึกษาของบุคคล ครอบครัว ชุมชน สถาบันทางศาสนา และสถานประกอบการอย่างต่อเนื่อง

๕.๖ การตัดสินและรับรองผลการศึกษา

๕.๗ กำกับ ติดตาม การจัดการศึกษา และรายงานผล

๑. มาตรฐานคุณภาพงาน

ชื่องาน งานส่งเสริมและสนับสนุนการจัดการศึกษาขั้นพื้นฐานของบุคคล ครอบครัว องค์กร ชุมชน องค์กรวิชาชีพ สถาบันศาสนา สถานประกอบการ และสถาบันสังคมอื่น		สำนักงานเขตพื้นที่การศึกษาเชียงราย			
วัตถุประสงค์ : เพื่อส่งเสริมบุคคล ครอบครัว องค์กร ชุมชน สถาบันศาสนา สถานประกอบการ และสถาบันสังคมอื่น		กลุ่มส่งเสริมการจัดการศึกษา			
ลำดับที่	ผังขั้นตอนการดำเนินงาน	รายละเอียดงาน	เวลาดำเนินการ	มาตรฐานคุณภาพงาน	ผู้รับผิดชอบ
๑		<p>ประชาสัมพันธ์ สร้างความเข้าใจผู้มีส่วนเกี่ยวข้องในการจัดการศึกษา ส่งเสริมสนับสนุนการจัดการศึกษาของครอบครัว ชุมชน สถาบัน ฯลฯ</p>	๑ สัปดาห์	ระเบียบ กฎหมายที่เกี่ยวข้อง	กลุ่มส่งเสริมการจัดการศึกษา
๒		ผู้จัดการศึกษายื่นคำขอจัดการศึกษา	๑ สัปดาห์	-	กลุ่มส่งเสริมการจัดการศึกษา
๓		จัดทำแผนการจัดการศึกษา	๑ สัปดาห์	-	กลุ่มส่งเสริมการจัดการศึกษา
๔		จัดทำแผนการจัดการศึกษา เสนอความเห็นขอคณะกรรมการศึกษาธิการจังหวัด	๑ สัปดาห์	รูปแบบตามคณะกรรมการกำหนด	เจ้าหน้าที่ / คณะกรรมการ
๕		จัดการศึกษา การเรียนรู้	๑ สัปดาห์	-	กลุ่มส่งเสริมการจัดการศึกษา
๖		การรับรองผลการวัดการศึกษา	๑ สัปดาห์	ตามแบบที่กำหนด	กลุ่มส่งเสริมการจัดการศึกษา
๗		กำกับติดตามประเมินผล รายงานผล	๑ สัปดาห์	-	เจ้าหน้าที่

๗. เอกสารอ้างอิง

- ๗.๑ พระราชบัญญัติการศึกษาแห่งชาติ พ.ศ. ๒๕๔๒ และที่แก้ไขเพิ่มเติม
- ๗.๒ หลักสูตรการศึกษาขั้นพื้นฐาน พ.ศ. ๒๕๕๑
- ๗.๓ หลักสูตรแกนกลางการศึกษาขั้นพื้นฐาน พ.ศ. ๒๕๕๑
- ๗.๔ ระเบียบ หลักเกณฑ์ วิธีการประเมินศักยภาพและความพร้อมในการจัดการศึกษา
- ๗.๕ กฎกระทรวง ว่าด้วยสิทธิในการจัดการศึกษาขั้นพื้นฐานโดยครอบครัว พ.ศ. ๒๕๔

๘. แบบฟอร์มที่ใช้

- ๘.๑ แบบยื่นคำขออนุญาตจัดการศึกษาขั้นพื้นฐานโดยครอบครัว
- ๘.๒ แบบขออนุญาตให้จัดการศึกษาขั้นพื้นฐานโดยครอบครัว
- ๘.๓ รูปแบบการจัดทำแผนการจัดการศึกษาโดยครอบครัว
- ๘.๔ แบบคำสั่งให้เลิกจัดการศึกษาโดยครอบครัว
- ๘.๕ แบบยื่นคำขออนุญาตการจัดการศึกษาขั้นพื้นฐานในศูนย์การเรียนโดยสถานประกอบการ
- ๘.๖ แบบขออนุญาตให้จัดการศึกษาขั้นพื้นฐานในศูนย์การเรียนโดยสถานประกอบการ
- ๘.๗ รูปแบบการจัดการศึกษาขั้นพื้นฐานในศูนย์การเรียนโดยสถานประกอบการ
- ๘.๘ แบบคำสั่งให้เลิกจัดการศึกษาขั้นพื้นฐานในศูนย์การเรียนโดยสถานประกอบการ
- ๘.๙ แบบคำร้องขอเทียบโอนผลการเรียน
- ๘.๑๐ แบบบันทึกการเทียบโอนผลการเรียน
- ๘.๑๑ แบบรายงานผลการเทียบโอนผลการเรียน
- ๘.๑๒ แบบคำร้องขอเทียบโอนความรู้และประสบการณ์
- ๘.๑๓ แบบบันทึกการเทียบโอนความรู้และประสบการณ์
- ๘.๑๔ แบบประเมินผลโดยครอบครัว
- ๘.๑๕ ทะเบียนนักเรียน

งานทุนการศึกษา การระดมทรัพยากรเพื่อการศึกษา

ขั้นตอนการดำเนินงานส่งเสริม สนับสนุนการระดมทรัพยากรเพื่อการศึกษา

๑. กระบวนการ

งานทุนการศึกษา และการระดมทรัพยากรเพื่อการศึกษา

๒. วัตถุประสงค์

เพื่อให้เงินทุนการศึกษาแก่นักเรียน นักศึกษาที่ขาดแคลนทุนทรัพย์เพื่อเป็นค่าเล่าเรียนค่าใช้จ่ายที่เกี่ยวข้องกับการศึกษา และค่าใช้จ่ายที่จำเป็นในการครองชีพระหว่างศึกษา ให้ได้รับโอกาสทางการศึกษาอย่างทั่วถึง ช่วยแบ่งเบาภาระด้านการเงินของผู้ปกครองและเป็นการพัฒนาทรัพยากรมนุษย์ของชาติ

๓. ขอบเขตของงาน

- ๓.๑ วัตถุประสงค์การให้ทุนการศึกษาแก่นักเรียนของแต่ละหน่วยงาน องค์กร
- ๓.๒ หน่วยงาน องค์กรอื่นให้ทุนการศึกษาแก่นักเรียน
- ๓.๓ พิจารณาจัดสรร คัดเลือกนักเรียนที่ขอรับทุนการศึกษา
- ๓.๔ การระดมทรัพยากรเพื่อการศึกษา

๔. คำจำกัดความ

๔.๑ ทุนการศึกษา หมายถึง เงินทุนสำหรับค่าใช้จ่ายในการศึกษาที่บุคคลหรือองค์กรต่างๆ บริจาคให้ เพื่อช่วยเหลือสงเคราะห์ผู้ที่มีได้อยู่ในหน้าที่เลี้ยงดูปกครองโดยตรงของตนได้ศึกษาเล่าเรียน การศึกษาในระบบโรงเรียนและสถาบันการศึกษาในสมัยปัจจุบัน

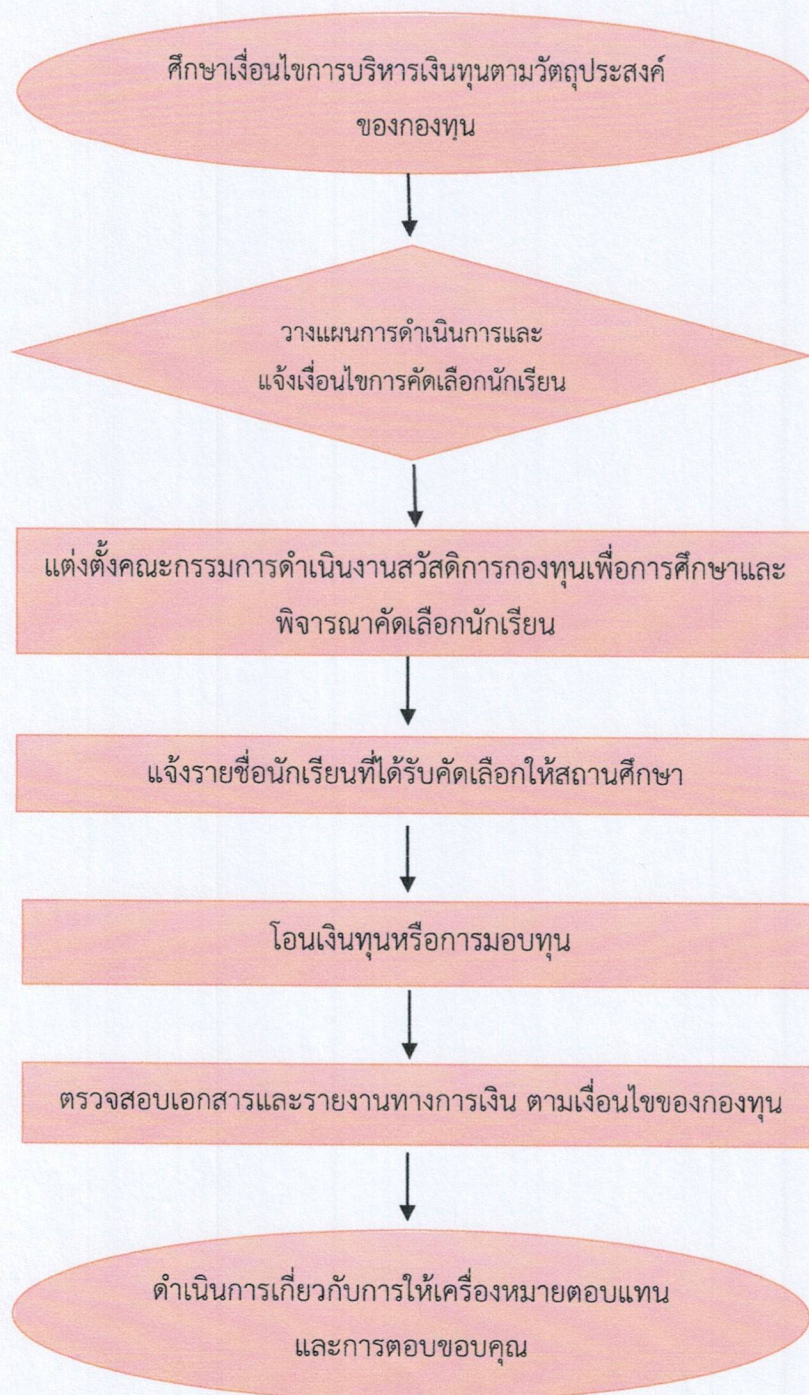
๔.๒ ทรัพยากรทางการศึกษา หมายถึง ทรัพยากรที่ใช้เงิน (Non – Financial Resources) และ ทรัพยากรทางการเงิน (Financial Resources) ในความหมายแรก ทรัพยากรที่มีใช้การเงิน ครอบคลุมปัจจัยหลักๆ คือ ที่ดิน อาคาร สิ่งก่อสร้าง วัสดุ อุปกรณ์การเรียนการสอนและการผสมผสานการใช้ ปัจจัยต่างๆ เข้าด้วยและยังให้ความหมายในวงที่แคบว่า ทรัพยากรทางการศึกษา หมายถึง ปัจจัยนำเข้า (Input) ที่นำไปใช้เพื่อการจัดการศึกษาทุกระดับและทุกประเภทภายในสังคม ปัจจัยนำเข้านี้ส่วนใหญ่จะเป็น รูปของเงินงบประมาณทั้งด้านรายจ่ายเกี่ยวกับการปฏิบัติงานประจำ เช่น เงินเดือนและค่าตอบแทน ค่าใช้จ่าย วัสดุอุปกรณ์กับรายจ่ายด้านการลงทุน

๔.๓ ระดมทุน หมายถึง การรวบรวม เงิน สิ่งของ วัสดุ ต่างๆ ที่ได้รับจากการบริจาคขอซื้อในราคาถูก กว่าต้นทุน มาทำประโยชน์ให้แก่องค์กรใด องค์กรหนึ่งโดยความเห็นชอบของสังคม

๕. ขั้นตอนการปฏิบัติงาน

- ๕.๑ ศึกษาเงื่อนไขการบริหารเงินทุนตามวัตถุประสงค์ของกองทุน
- ๕.๒ วางแผนการดำเนินการและแจ้งเงื่อนไขการคัดเลือกนักเรียนเพื่อขอรับทุน ตลอดจนรายละเอียดของกองทุน
- ๕.๓ แต่งตั้งคณะกรรมการดำเนินงานสวัสดิการกองทุนเพื่อการศึกษาพิจารณาคัดเลือกนักเรียนที่สมควรได้รับความช่วยเหลือ ตลอดจนดำเนินการตามเงื่อนไขต่างๆ
- ๕.๔ โอนเงินทุนหรือการมอบทุนการศึกษา
- ๕.๕ จัดทำเอกสารและรายงานทางการเงิน ตามเงื่อนไขของกองทุน
- ๕.๖ ประสานการติดตามผลการเรียนของนักเรียนที่ได้รับทุนและรายงานผลการเรียนและการดำเนินการใช้ทุน
- ๕.๗ ดำเนินการเกี่ยวกับการให้เครื่องหมายตอบแทนและการตอบขอบคุณหรืออนุโมทนา

๖. Flow Chart การปฏิบัติงาน



๗. แบบฟอร์มที่ใช้

ใช้ตามแบบที่กำหนดตามเงื่อนไขของทุน

๘. เอกสาร / หลักฐานอ้างอิง

๘.๑ แนวปฏิบัติการขอรับทุนการศึกษา

๘.๒ ระเบียบกระทรวงศึกษาธิการว่าด้วยวิธีการปฏิบัติการให้เครื่องหมายตอบแทนผู้ช่วยเหลือราชการ

พ.ศ.๒๕๓๑

๘.๓ ระเบียบกระทรวงศึกษาธิการว่าด้วยการตอบขอบคุณหรืออนุโมทนา

๙. แบบฟอร์มสรุปมาตรฐานงาน

ชื่องาน		สำนักงานเขตพื้นที่การศึกษา กลุ่มส่งเสริมการจัดการศึกษา				
งานทุนการศึกษาและการระดมทุนเพื่อการศึกษา วัตถุประสงค์ : เพื่อให้มีการให้เงินทุนการศึกษาแก่นักเรียน นักศึกษาที่ขาดแคลนทุนทรัพย์เพื่อเป็นค่าเล่าเรียน ค่าใช้จ่ายที่เกี่ยวข้องกับการศึกษา และค่าใช้จ่ายที่จำเป็นในการครองชีพระหว่างศึกษา ให้ได้รับโอกาสทางการศึกษาอย่างทั่วถึง ช่วยแบ่งเบาภาระด้านการเงินของผู้ปกครองและเป็นการพัฒนาทรัพยากรมนุษย์ของชาติ						
ลำดับที่	ผังขั้นตอนการดำเนินงาน	รายละเอียดงาน	เวลาดำเนินการ	มาตรฐานคุณภาพงาน	ผู้รับผิดชอบ	
๑		ศึกษาเงื่อนไขการบริการเงินทุนตามวัตถุประสงค์ของกองทุน	เมษายน	-	กลุ่มส่งเสริมการจัดการศึกษา	
๒		วางแผนการดำเนินงาน การและแจ้งเงื่อนไขการคัดเลือกนักเรียนเพื่อขอรับทุน ตลอดจนรายละเอียดของกองทุน/แจ้งโรงเรียน	พฤษภาคม	- รูปแบบของรับทุนตามเงื่อนไข - มีเอกสารอ้างอิง	กลุ่มส่งเสริมการจัดการศึกษา	
๓		แต่งตั้งคณะกรรมการดำเนินงานสวัสดิการกองทุนเพื่อการศึกษาพิจารณาคัดเลือกนักเรียนที่สมควรได้รับความช่วยเหลือ ตลอดจนดำเนินการตามเงื่อนไขต่าง ๆ	พฤษภาคม	-	กลุ่มส่งเสริมการจัดการศึกษา	
๔		คณะกรรมการพิจารณา คัดเลือก และแจ้งรายชื่อนักเรียนที่ได้รับคัดเลือกให้สถานศึกษา	มิถุนายน	-	คณะกรรมการ	
๕		โอนเงินทุนหรือการมอบทุนการศึกษา (แล้วแต่กรณีตามเงื่อนไขกองทุน)	มิถุนายน	-	กลุ่มส่งเสริมการจัดการศึกษา / กลุ่มเสนาทรัพย์	
๖		จัดทำเอกสารและรายงานทางการเงิน ตามเงื่อนไขของกองทุน ตอบขอใบหรืออนุมัติไม่หนา	กรกฎาคม	-	มีการตรวจสอบผลการดำเนินการ	กลุ่มส่งเสริมการจัดการศึกษา
๗		ตรวจสอบ/รายงาน และแจ้งคำขอคุณไปยังผู้ให้เงินทุน	กรกฎาคม	-	-	กลุ่มส่งเสริมการจัดการศึกษา
อธิบายสัญลักษณ์ผังขั้นตอน <input checked="" type="radio"/> จุดเริ่มต้นหรือสิ้นสุดกระบวนการงาน <input type="checkbox"/> กิจกรรมงานหรือการปฏิบัติ <input checked="" type="checkbox"/> การตัดสินใจ <input checked="" type="checkbox"/> ทิศทางหรือการเคลื่อนไหวของงาน <input checked="" type="checkbox"/> จุดเชื่อมต่อระหว่างหน้า (ถ้าไม่พบภายใน ๑ หน้า)						

๑. ชื่อกระบวนงาน

งานกองทุนเงินให้กู้ยืมเพื่อการศึกษา (กยศ.)

๒. วัตถุประสงค์

เพื่อให้เงินกู้ยืมแก่นักเรียน นักศึกษาที่ขาดแคลนทุนทรัพย์เพื่อเป็นค่าเล่าเรียน ค่าใช้จ่ายที่เกี่ยวข้องกับการศึกษา และค่าใช้จ่ายที่จำเป็นในการครองชีพ ระหว่างศึกษาในระดับมัธยมศึกษาตอนปลาย ระดับอาชีวศึกษา และระดับอุดมศึกษาที่ได้รับโอกาสทางการศึกษาอย่างทั่วถึง ช่วยแบ่งเบาภาระด้านการเงินของผู้ปกครองและเป็นการพัฒนาทรัพยากรมนุษย์ของชาติโดยรวม โดยมุ่งหวังว่าผู้กู้ยืมจะสามารถเล่าเรียนได้จนสำเร็จตามหลักสูตร มีความรับผิดชอบต่อนตนเองและสังคม รวมถึงมีจิตสำนึกในการชำระหนี้คืนเพื่อสร้างโอกาสทางการศึกษาให้กับรุ่นน้องต่อไป

๓. ขอบเขตของงาน

การพิจารณาให้ผู้มีสิทธิได้รับการกู้ยืมเงิน ตามวงเงินที่ได้รับจัดสรรให้กับนักเรียนและนักศึกษาในจังหวัด

๔. คำจำกัดความ

- ๔.๑ กองทุน หมายถึง กองทุนเงินให้กู้ยืมเพื่อการศึกษา
- ๔.๒ คณะกรรมการ หมายถึง คณะกรรมการกองทุนเงินให้กู้ยืมเพื่อการศึกษา
- ๔.๓ กรรมการ หมายถึง กรรมการกองทุนเงินให้กู้ยืมเพื่อการศึกษา
- ๔.๔ ผู้จัดการ หมายถึง ผู้จัดการกองทุนเงินให้กู้ยืมเพื่อการศึกษา
- ๔.๕ ผู้บริหารและจัดการเงินให้กู้ยืม หมายถึง บุคคลซึ่งคณะกรรมการทำสัญญาจ้าง ให้ทำหน้าที่บริหารและจัดการเงินให้กู้ยืมตามมาตรา ๓๗
- ๔.๖ นักเรียนหรือนักศึกษา หมายถึง ผู้ซึ่งศึกษาอยู่ในโรงเรียน สถานศึกษาหรือสถาบันการศึกษาของทางราชการ หรือโรงเรียนตามกฎหมายว่าด้วยโรงเรียนเอกชน สถาบันอุดมศึกษาเอกชนตามกฎหมายว่าด้วยสถาบันอุดมศึกษาเอกชน หรือโรงเรียน สถานศึกษา หรือสถาบันการศึกษาที่กฎหมายจัดตั้งขึ้นโดยเฉพาะ หรือโรงเรียน สถานศึกษา หรือสถาบันการศึกษาอื่นที่กำหนดโดยกฎกระทรวงและให้หมายความรวมถึงผู้ซึ่งได้รับการตอบรับให้เข้าศึกษาในโรงเรียนสถานศึกษาหรือสถาบันการศึกษาดังกล่าวด้วย
- ๔.๗ ผู้กู้ยืมเงิน หมายถึง นักเรียนหรือนักศึกษาผู้กู้ยืมเงินจากกองทุน

๕. ขั้นตอนการปฏิบัติงาน

- ๕.๑ แจ้งสถานศึกษาภาครัฐและเอกชน
- ๕.๒ แต่งตั้งคณะกรรมการบริหารระดับจังหวัด
- ๕.๓ ประชุมพิจารณาจัดสรรวงเงินที่ได้รับ
- ๕.๔ แจ้งสถานศึกษาที่ได้รับการจัดสรร ดำเนินการตามขั้นตอนของ กยศ.
- ๕.๕ ติดตาม ประเมินผล

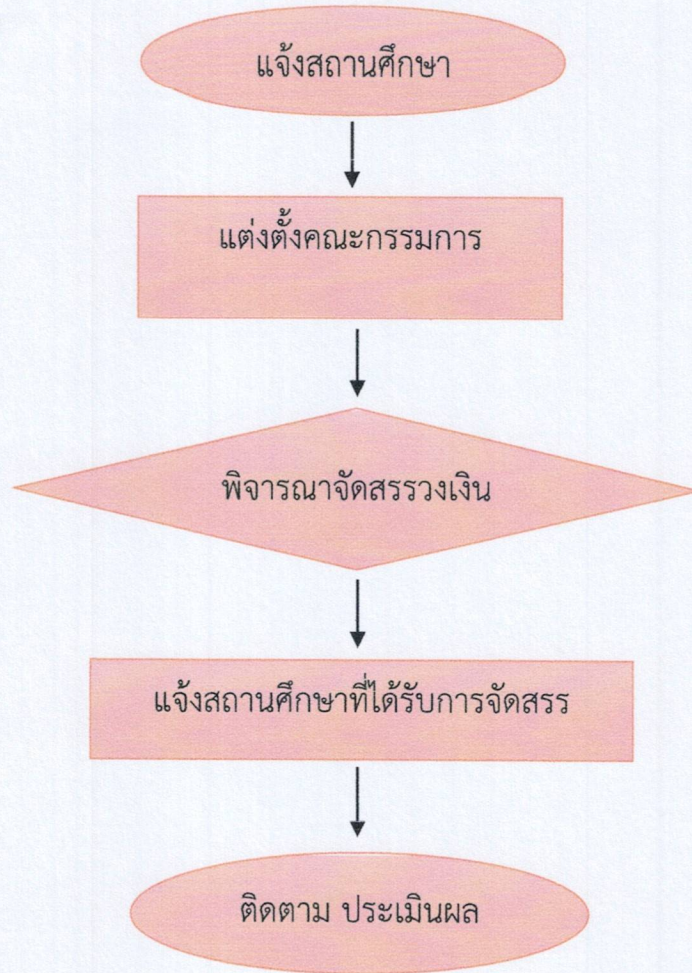
๖. แบบฟอร์มที่ใช้

๗. เอกสาร / หลักฐานอ้างอิง

๑. พระราชบัญญัติกองทุนเงินให้กู้ยืมเพื่อการศึกษา พ.ศ.๒๕๔๑
๒. ระเบียบกระทรวงศึกษาธิการว่าด้วยวิธีการปฏิบัติการให้เครื่องหมายตอบแทนผู้ช่วยเหลือราชการ พ.ศ. ๒๕๓๑
๓. ระเบียบกระทรวงศึกษาธิการว่าด้วยการตอบขอบคุณหรืออนุโมทนา



๘. Flow Chart การปฏิบัติงาน



๙. แบบฟอร์มสรุปมาตรฐานงาน

ชื่องาน		สำนักงานเขตพื้นที่การศึกษา		กลุ่มส่งเสริมการจัดการศึกษา	
<p>ชื่องาน ทุนการศึกษาและงานกองทุนให้กู้ยืมเพื่อการศึกษา (กยศ.)</p> <p>วัตถุประสงค์ : เพื่อเป็นการให้เงินกู้ยืมแก่นักเรียน นักศึกษาที่ขาดแคลนทุนทรัพย์เพื่อเป็นค่าเล่าเรียน ค่าใช้จ่ายที่เกี่ยวข้องกับการศึกษา และค่าใช้จ่ายที่เป็นในการครองชีพ ระหว่างศึกษาในระดับมัธยมศึกษาตอนปลาย ระดับอาชีวศึกษา และระดับอุดมศึกษาได้รับโอกาสทางการศึกษาอย่างทั่วถึง ช่วยแบ่งเบาภาระด้านการเงินของผู้ปกครองและเป็นการพัฒนาทรัพยากรมนุษย์ของชาติโดยรวม โดยมุ่งหวังว่าผู้กู้ยืมจะสามารถเล่าเรียนได้จนสำเร็จตามหลักสูตร มีความรับผิดชอบต่อตนเองและสังคม รวมถึงมีจิตสำนึกในการชำระหนี้คืนเพื่อสร้างโอกาสทางการศึกษาให้กับรุ่นน้องต่อไป</p>		<p>รายละเอียดงาน</p>		<p>ผู้รับผิดชอบ</p>	
๑	<p>ผังขั้นตอนการดำเนินงาน</p> <pre> graph TD A([แจ้งสถานศึกษา]) --> B[แต่งตั้งคณะกรรมการ] B --> C{พิจารณาจัดสรรวงเงิน} C --> D[แจ้งสถานศึกษาที่ได้รับการจัดสรร] D --> E([ติดตาม ประเมินผล]) </pre>	แจ้งสถานศึกษามีครเข้าร่วมโครงการใหม่และที่เข้าร่วมอยู่แล้ว	-	กลุ่มส่งเสริมการจัดการศึกษา	
๒		แต่งตั้งกรรมการพิจารณาวงเงินที่ได้รับการจัดสรร	-	กลุ่มส่งเสริมการจัดการศึกษา	
๓		พิจารณาจัดสรรวงเงินให้แก่สถานศึกษา	-	กลุ่มส่งเสริมการจัดการศึกษา/ คณะกรรมการ	
๔		แจ้งสถานศึกษาที่ได้รับการจัดสรรวงเงิน	-	กลุ่มส่งเสริมการจัดการศึกษา	
๕		ติดตาม ประเมินผล	-	กลุ่มส่งเสริมการจัดการศึกษา	

อธิบายสัญลักษณ์ขั้นตอน ○ จุดเริ่มต้นหรือสิ้นสุดกระบวนการงาน □ กิจกรรมงานหรือการปฏิบัติ ◆ การตัดสินใจ ⇄ ทิศทางหรือการเคลื่อนไหวของงาน ❄ จุดเชื่อมต่อระหว่างหน้า (ถ้ามี) ภายใต ๑ หน้า)

งานส่งเสริมการจัดการศึกษาขั้นพื้นฐานในรูปแบบการศึกษาในระบบ

๑. วัตถุประสงค์

- ๑.๑ เพื่อให้สำนักงานเขตพื้นที่การศึกษา มีกรอบและแนวทางในการดำเนินงานส่งเสริมการจัดการศึกษาในระบบ
- ๑.๒ เพื่อให้บุคลากรผู้ทำหน้าที่ด้านการจัดการศึกษา สามารถใช้ปฏิบัติหน้าที่ได้ตรงตามบทบาทหน้าที่ที่ชัดเจนเหมาะสม และมีประสิทธิภาพ
- ๑.๓ เพื่อให้เด็กในวัยเรียนได้รับการศึกษาอย่างทั่วถึงและเสมอภาค

๒. ขอบเขตของงาน

สำนักงานคณะกรรมการการศึกษาขั้นพื้นฐาน ประกาศนโยบายและแนวปฏิบัติเกี่ยวกับการรับนักเรียนคณะกรรมการเขตพื้นที่การศึกษากำหนดนโยบายๆ ของเขตพื้นที่การศึกษา และสถานศึกษาในสังกัด รับทราบนโยบายและถือปฏิบัติ สำหรับหน่วยงานที่อยู่ในขอบข่ายของการรวบรวมข้อมูล ประกอบด้วย หน่วยงานต่างๆ ดังต่อไปนี้

- ๒.๑ โรงเรียนในสังกัด สพฐ. ได้แก่ สถานศึกษาในสังกัดสำนักงานเขตพื้นที่การศึกษา
- ๒.๒ โรงเรียนนอกสังกัด สพฐ. (ประเภทสามัญศึกษา) ได้แก่
 - ๒.๒.๑ สำนักบริหารงานคณะกรรมการส่งเสริมการศึกษาเอกชน
 - ๒.๒.๒ สำนักงานคณะกรรมการการอุดมศึกษา
 - ๒.๒.๓ สำนักงานส่งเสริมการศึกษานอกระบบและการศึกษาตามอัธยาศัย
 - ๒.๒.๔ กรมส่งเสริมการปกครองส่วนท้องถิ่น (ศูนย์พัฒนาเด็กเล็ก, รร.เทศบาล)
 - ๒.๒.๕ สำนักงานพระพุทธศาสนาแห่งชาติ (รร.พระปริยัติธรรม แผนกสามัญ)
- ๒.๓ โรงเรียนนอกสังกัด สพฐ. (ประเภทอาชีวศึกษา) ได้แก่
 - ๒.๓.๑ สำนักงานคณะกรรมการการอาชีวศึกษา (สถาบันอาชีวศึกษา)
 - ๒.๓.๒ สำนักบริหารงานคณะกรรมการส่งเสริมการศึกษาเอกชน

๓. คำจำกัดความ

- ๓.๑ การจัดการศึกษาในระบบ หมายถึง การศึกษาที่มีรูปแบบและระบบแบบแผนชัดเจนมีการกำหนดวัตถุประสงค์ หลักสูตรวิธีการจัดการเรียนการสอน การวัดผล และการประเมินผลที่แน่นอน โดยการศึกษาขั้นพื้นฐาน แบ่งออกเป็นระดับต่างๆ ระดับก่อนประถมศึกษา ระดับประถมศึกษา ระดับมัธยมศึกษา ตอนต้นและระดับมัธยมศึกษาตอนปลาย
- ๓.๒ การศึกษาภาคบังคับ หมายถึง การศึกษาชั้นปีที่หนึ่งถึงชั้นปีที่เก้า (ชั้นประถมศึกษาปีที่ ๑ ถึงชั้นมัธยมศึกษาปีที่ ๓) ของการศึกษาขั้นพื้นฐานตามกฎหมายว่าด้วยการศึกษาแห่งชาติ
- ๓.๓ การศึกษาขั้นพื้นฐาน หมายถึง การศึกษาก่อนระดับอุดมศึกษา
- ๓.๔ เด็ก หมายถึง เด็กที่อยู่ในวัยเรียนก่อนระดับอุดมศึกษา

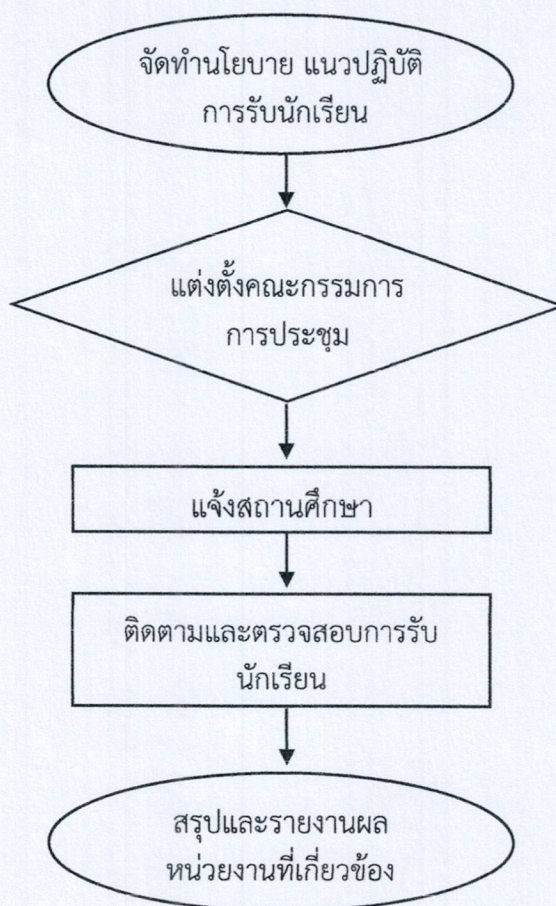
๓.๕ ผู้ปกครอง หมายถึง บิดามารดา หรือบิดา หรือมารดา ซึ่งเป็นผู้ใช้อำนาจปกครองหรือผู้ปกครอง ตามประมวลกฎหมายแพ่งและพาณิชย์ และหมายความรวมถึงบุคคลที่เด็กอยู่ด้วยเป็นประจำ หรือเด็กที่อยู่รับใช้ การงาน

๓.๖ แบบ บค. หมายถึง แบบฟอร์มที่กำหนดขึ้นเพื่อใช้เป็นแนวทางการดำเนินงานตามพระราชบัญญัติ การศึกษาภาคบังคับ พ.ศ. ๒๕๔๕

๓.๗ พื้นที่เขตบริการของโรงเรียน หมายถึง อาณาบริเวณที่โรงเรียนและสำนักงานเขตพื้นที่การศึกษา กำหนดขึ้นตามความเหมาะสม โดยมีการตกลงกันระหว่างโรงเรียนที่อยู่ใกล้เคียง ทั้งนี้ให้ยึด ทร.๑๔ เขตการ ปกครอง การคมนาคม และสภาพพื้นที่ทางภูมิศาสตร์ เพื่อโรงเรียนจะได้ให้บริการการศึกษาและนักเรียนสามารถ เดินทางมาเรียนได้สะดวก

๓.๘ ศูนย์ประสานงานการรับนักเรียน หมายถึง การจัดตั้งศูนย์บริการการรับนักเรียน การแก้ปัญหาการ รับนักเรียน การประสานงานกับหน่วยงานที่เกี่ยวข้อง หรือดำเนินการอื่นใด เพื่อให้การรับนักเรียนเป็นไปด้วย ความเรียบร้อย

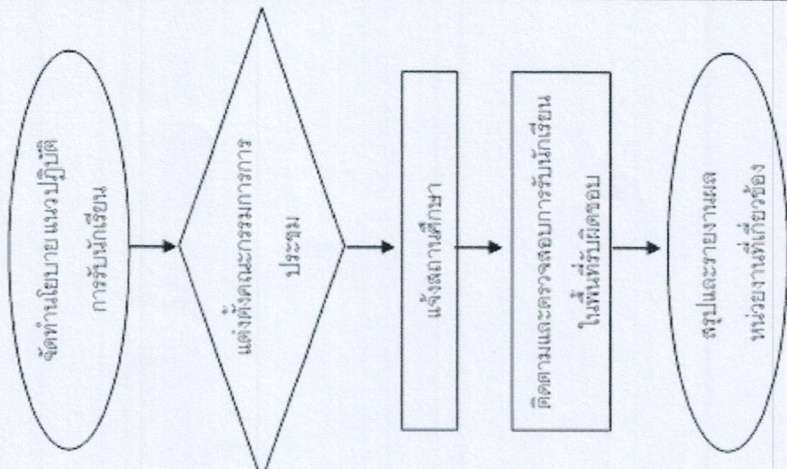
๔. Flow Chart การปฏิบัติงาน



๕. ขั้นตอนการปฏิบัติงาน

- ๕.๑ จัดทำนโยบาย แนวปฏิบัติเกี่ยวกับการรับนักเรียน
- ๕.๒ แต่งตั้งคณะกรรมการ ประชุม กำหนดนโยบาย
- ๕.๓ แจ้งสถานศึกษาดำเนินการตามนโยบาย
- ๕.๔ ติดตามและตรวจสอบการรับนักเรียนในพื้นที่รับผิดชอบ
- ๕.๕ สรุปและรายงานผลหน่วยงานที่เกี่ยวข้อง

๒. มาตรฐานคุณภาพงาน

ชื่องาน การจัดการศึกษาในระบบ		สำนักงานเขตพื้นที่การศึกษามัธยมศึกษาเชียงราย กลุ่มส่งเสริมการจัดการศึกษา			
วัตถุประสงค์ : ๑. เพื่อให้เด็กในวัยเรียนได้รับการศึกษาอย่างทั่วถึงและเสมอภาค ๒. เพื่อเป็นแนวทางในการดำเนินงานส่งเสริมการจัดการศึกษาอย่างเป็นระบบ ชัดเจน และมีประสิทธิภาพ					
ลำดับที่	ผังขั้นตอนการดำเนินงาน	รายละเอียดงาน	เวลาดำเนินการ	มาตรฐานคุณภาพงาน	ผู้รับผิดชอบ
๑	 <pre> graph TD A([จัดทำนโยบาย แนวปฏิบัติ การรับนักเรียน]) --> B{แต่งตั้งคณะกรรมการ ประชุม} B --> C[แจ้งสถานศึกษา] C --> D[ติดตามและตรวจสอบการรับนักเรียน] D --> E([ให้พื้นที่รับผิดชอบ]) E --> F([สรุปและรายงานผลหน่วยงานที่เกี่ยวข้อง]) </pre>	จัดทำนโยบายและแนวปฏิบัติเกี่ยวกับการรับนักเรียน	ธันวาคม, มกราคม	-	ผู้รับผิดชอบ กลุ่มส่งเสริมการจัดการศึกษา
๒		จัดประชุมกำหนดนโยบาย / ปฏิทินประชาสัมพันธ์ให้สถานศึกษาทราบ	กุมภาพันธ์, มีนาคม	รูปแบบตามคณะกรรมการกำหนด	คณะกรรมการ
๓	แจ้งสถานศึกษา ดำเนินการตามนโยบาย	เมษายน, พฤษภาคม	-	โรงเรียน / กลุ่มส่งเสริมการจัดการศึกษา	
๔	ติดตามและตรวจสอบการรับนักเรียนในพื้นที่รับผิดชอบ	มิถุนายน	-	โรงเรียน / กลุ่มส่งเสริมการจัดการศึกษา	
๕	สรุปรายงานผลการดำเนินงาน และประเมินผลการดำเนินงานหน่วยงานที่เกี่ยวข้อง	กรกฎาคม	มีการตรวจสอบทุกกระบวนการ	กลุ่มส่งเสริมการจัดการศึกษา	

๗. เอกสารอ้างอิง

๗.๑ พระราชบัญญัติที่เกี่ยวข้อง

- ๗.๑.๑ พระราชบัญญัติการศึกษาแห่งชาติ พ.ศ. ๒๕๔๒ และแก้ไขเพิ่มเติม
- ๗.๑.๒ พระราชบัญญัติการศึกษาภาคบังคับ พ.ศ. ๒๕๔๕
- ๗.๑.๓ พระราชบัญญัติเครื่องแบบนักเรียน พ.ศ. ๒๕๕๑
- ๗.๑.๔ พระราชบัญญัติการทะเบียนราษฎร พ.ศ. ๒๕๓๔

๗.๒ กฎกระทรวงที่เกี่ยวข้อง

- ๗.๒.๑ กฎกระทรวงกำหนดหลักเกณฑ์และวิธีการกระจายอำนาจการบริหารและการจัดการศึกษา พ.ศ. ๒๕๕๐
- ๗.๒.๒ กฎกระทรวงกำหนดหลักเกณฑ์และวิธีการนับอายุเด็กเพื่อเข้ารับการศึกษาภาคบังคับ พ.ศ. ๒๕๔๕

๗.๓ ประกาศที่เกี่ยวข้อง

- ๗.๓.๑ ประกาศกระทรวงศึกษาธิการ เรื่อง การส่งเด็กเข้าเรียนในสถานศึกษา พ.ศ. ๒๕๔๖
- ๗.๓.๒ ประกาศกระทรวงศึกษาธิการ เรื่อง หลักเกณฑ์และวิธีการปฏิบัติสำหรับผู้ที่มีใ้ผู้ปกครอง ซึ่งมีเด็กที่มีอายุในเกณฑ์การศึกษาภาคบังคับไม่ได้เข้าเรียนในสถานศึกษาอาศัยอยู่ พ.ศ. ๒๕๔๖
- ๗.๓.๓ ประกาศกระทรวงศึกษาธิการ เรื่อง การรับเด็กเข้าเรียนในสถานศึกษา พ.ศ. ๒๕๔๖
- ๗.๓.๔ ประกาศกระทรวงศึกษาธิการ เรื่อง หลักเกณฑ์และวิธีการผ่อนผันให้เด็กเข้าเรียนก่อนหรือหลังอายุตามหลักเกณฑ์การศึกษาภาคบังคับ พ.ศ. ๒๕๔๖
- ๗.๓.๕ ประกาศสำนักงานคณะกรรมการการศึกษาขั้นพื้นฐาน เรื่อง การกระจายอำนาจการบริหารการจัดการศึกษาของเลขาธิการคณะกรรมการการศึกษาขั้นพื้นฐานไปยังคณะกรรมการสำนักงานเขตพื้นที่การศึกษาและสถานศึกษาในสังกัด สำนักงานคณะกรรมการการศึกษาขั้นพื้นฐาน พ.ศ. ๒๕๕๐

๗.๔ ระเบียบที่เกี่ยวข้อง

- ๗.๔.๑ ระเบียบกระทรวงศึกษาธิการว่าด้วยหลักฐานในการรับนักเรียน นักศึกษาเข้าเรียนในสถานศึกษา พ.ศ. ๒๕๔๘
- ๗.๔.๒ ระเบียบกระทรวงศึกษาธิการว่าด้วยเครื่องแบบนักเรียน พ.ศ. ๒๕๕๑

๘. แบบฟอร์มที่ใช้

แบบ บค.๐๑ – แบบ บค.๓๑

งานส่งเสริมการจัดการศึกษาขององค์กรปกครองส่วนท้องถิ่น

๑. วัตถุประสงค์

เพื่อประสานและส่งเสริมองค์กรปกครองส่วนท้องถิ่นให้สามารถจัดการศึกษา สอดคล้องกับนโยบายและมาตรฐานการศึกษา

๒. ขอบเขตของงาน

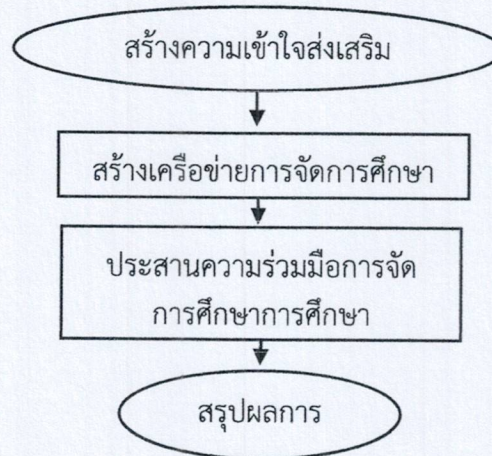
สำนักงานเขตพื้นที่การศึกษาดำเนินการตามระเบียบ แนวปฏิบัติในการส่งเสริมการจัดการศึกษาขั้นพื้นฐานขององค์กรปกครองส่วนท้องถิ่น

๓. คำจำกัดความ

๓.๑ องค์กรปกครองส่วนท้องถิ่น (อปท.) หมายถึง องค์กรบริหารส่วนจังหวัด เทศบาลองค์การบริหารส่วนตำบล เมืองพัทยา กรุงเทพมหานคร

๓.๒ การถ่ายโอนทางการศึกษา หมายถึง การที่องค์กรปกครองส่วนท้องถิ่นได้รับสิทธิในการจัดการศึกษาในระดับใดระดับหนึ่งหรือทุกระดับตามความพร้อม ความเหมาะสม และความต้องการภายในท้องถิ่น และได้รับการประเมินความพร้อมโดยให้กระทรวงศึกษาธิการกำหนดหลักเกณฑ์และวิธีการประเมินความพร้อมในการจัดการศึกษาขององค์กรปกครองส่วนท้องถิ่นและส่งเสริมให้ท้องถิ่นให้สามารถจัดการศึกษา สอดคล้องกับนโยบายและได้มาตรฐานการศึกษา

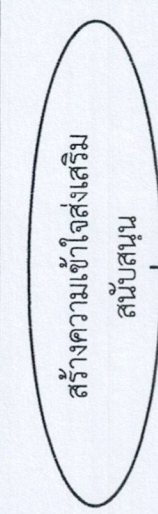
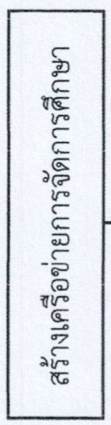
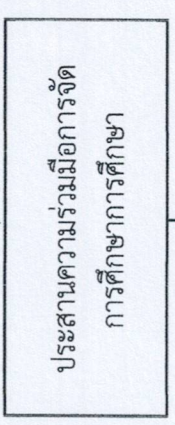
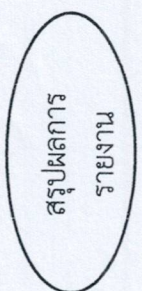
๔. Flow Chart การปฏิบัติงาน



๕. ขั้นตอนการปฏิบัติงาน

- ๖.๑ สร้างความเข้าใจ ส่งเสริมสนับสนุนการจัดการศึกษาทุกระดับขององค์กรปกครองส่วนท้องถิ่น
- ๖.๒ สร้างเครือข่ายการจัดการศึกษาทุกระดับการศึกษา
- ๖.๓ ประสานความร่วมมือการจัดการศึกษาขององค์กรปกครองส่วนท้องถิ่นอย่างต่อเนื่อง
- ๖.๔ สรุปรายงานผลการจัดการศึกษา

๒. มาตรฐานคุณภาพงาน

ชื่องาน งานส่งเสริมและสนับสนุนการจัดการศึกษาขั้นพื้นฐานของบุคคล ครอบครัว องค์กร ชุมชน องค์กรวิชาชีพ สถาบันศาสนา สถานประกอบการ และสถาบันสังคมอื่น		สำนักงานเขตพื้นที่การศึกษามัชฌิมศึกษาเชียงราย กลุ่มส่งเสริมการจัดการศึกษา			
ลำดับ	ผังขั้นตอนการดำเนินงาน	รายละเอียดงาน	เวลาดำเนินการ	มาตรฐานคุณภาพงาน	ผู้รับผิดชอบ
๑	 <pre> graph TD A([สร้างความเข้าใจส่งเสริม สนับสนุน]) --> B[สร้างเครือข่ายการจัดการศึกษา] B --> C[ประสานความร่วมมือการจัดการศึกษา] C --> D([สรุปผลการ รายงาน]) </pre>	สร้างความเข้าใจในสิทธิและหน้าที่ในการจัดการศึกษาขององค์กรปกครองส่วนท้องถิ่น	ต้นปีการศึกษา	ดำเนินการปีละ ๑ ครั้ง	กลุ่มส่งเสริมการจัดการศึกษา
๒	 <pre> graph TD A[สร้างเครือข่ายการจัดการศึกษา] --> B[ประสานความร่วมมือการจัดการศึกษา] B --> C([สรุปผลการ รายงาน]) </pre>	สร้างเครือข่ายประสานงานการจัดการศึกษาทุกระดับการศึกษา	ตลอดปี	-	กลุ่มส่งเสริมการจัดการศึกษา
๓	 <pre> graph TD A[ประสานความร่วมมือการจัดการศึกษา] --> B([สรุปผลการ รายงาน]) </pre>	ประสานความร่วมมือการจัดการศึกษาขององค์กรปกครองส่วนท้องถิ่นอย่างต่อเนื่อง	ทุกภาคเรียน	องค์กรปกครองส่วนท้องถิ่นดำเนินการเป็นไปตามมาตรฐานและสอดคล้องกับนโยบาย	กลุ่มส่งเสริมการจัดการศึกษาและองค์กรปกครองส่วนท้องถิ่น
๔	 <pre> graph TD A[สรุปผลการ รายงาน] </pre>	สรุปรายงานผลการจัดการศึกษา	ทุกภาคเรียน	-	กลุ่มส่งเสริมการจัดการศึกษาและองค์กรปกครองส่วนท้องถิ่น

๗. เอกสารอ้างอิง

- ๗.๑ พระราชบัญญัติการศึกษาแห่งชาติ พ.ศ. ๒๕๕๓ และที่แก้ไขเพิ่มเติม
- ๗.๒ หลักสูตรแกนกลางการศึกษาขั้นพื้นฐาน พ.ศ. ๒๕๕๑
- ๗.๓ ระเบียบ/หลักเกณฑ์/วิธีการประเมินศักยภาพ และความพร้อมในการจัดการศึกษาขององค์กรปกครองส่วนท้องถิ่น
- ๗.๔ พระราชบัญญัติการกำหนดชั้นตอนและแผนการกระจายอำนาจให้องค์กรปกครองส่วนท้องถิ่น พ.ศ. ๒๕๕๒

๘. แบบฟอร์มที่ใช้

-

งานประสานและส่งเสริมสถานศึกษาให้มีบทบาทในการสร้างความเข้มแข็งของชุมชน

๑. วัตถุประสงค์

- ๑.๑ เพื่อส่งเสริมการมีส่วนร่วมของทุกภาคส่วนในพื้นที่
- ๑.๒ เพื่อสนับสนุนกิจกรรมของชุมชนให้มีความเข้มแข็ง
- ๑.๓ เพื่อสร้างความเข้มแข็งให้แก่คณะกรรมการสถานศึกษาขั้นพื้นฐาน

๒. ขอบเขตของงาน

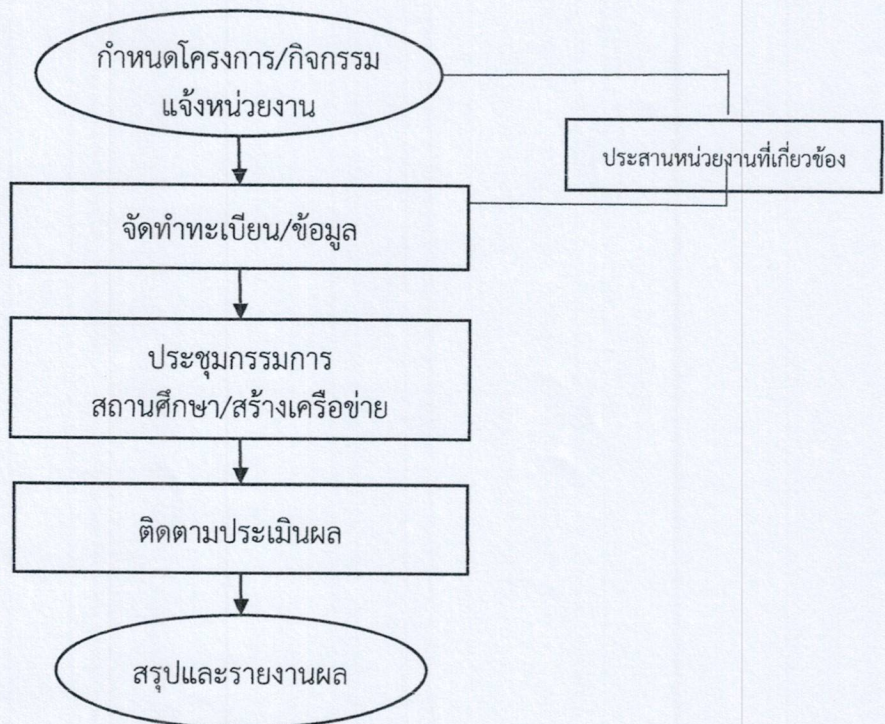
- ๒.๑ ส่งเสริมและพัฒนาความรู้ ความสามารถในการปฏิบัติหน้าที่ของคณะกรรมการสถานศึกษาขั้นพื้นฐาน และชุมชน
- ๒.๒ ส่งเสริมสนับสนุนการปฏิบัติงานในหน้าที่ของคณะกรรมการสถานศึกษาขั้นพื้นฐานและชุมชน
- ๒.๓ ติดตาม ประเมินผล การปฏิบัติงานของคณะกรรมการสถานศึกษาขั้นพื้นฐานเพื่อพัฒนาอย่างเป็นระบบ

๓. คำจำกัดความ

๓.๑ คณะกรรมการสถานศึกษาขั้นพื้นฐาน หมายถึง คณะกรรมการที่ได้รับการแต่งตั้งมาจากตัวแทนผู้ปกครอง ครู ศิษย์เก่า องค์กรปกครองส่วนท้องถิ่น องค์กรชุมชน และผู้ทรงคุณวุฒิ ตามพ.ร.บ.ระเบียบบริหารราชการกระทรวงศึกษาธิการ พ.ศ. ๒๕๔๖

๓.๒ ชุมชน หมายถึง ถิ่นฐานที่อยู่ของกลุ่มคน ถิ่นฐานนี้มีพื้นที่อ้างอิงได้ และกลุ่มคน นี้มีการอยู่อาศัยร่วมกัน มีการทำกิจกรรม เรียนรู้ ติดต่อสื่อสาร ร่วมมือและพึ่งพา อาศัยกัน มีวัฒนธรรมและภูมิปัญญาประจำถิ่น มีจิตวิญญาณและความผูกพันอยู่กับ พื้นที่แห่งนั้น อยู่ภายใต้การปกครองเดียวกัน

๔. Flow Chart การปฏิบัติงาน



๕. ขั้นตอนการปฏิบัติงาน

- ๕.๑ กำหนดโครงการ/กิจกรรม เพื่อนำสู่การปฏิบัติ แจ้งหน่วยงานในสังกัด
- ๕.๒ จัดทำทะเบียนข้อมูลคณะกรรมการสถานศึกษาขั้นพื้นฐาน
- ๕.๓ ประชุมคณะกรรมการสถานศึกษาขั้นพื้นฐาน
 - ให้ความรู้ความเข้าใจ ในบทบาทและหน้าที่
 - สร้างความร่วมมือ ร่วมใจในกิจกรรมต่าง ๆ
 - การสร้างเครือข่าย กรรมการสถานศึกษา (ขึ้นอยู่กับ สพป./ สพม.)
- ๕.๔ ติดตาม การดำเนินงานของโรงเรียน
- ๕.๕ สรุปและรายงานผลการดำเนินงาน

๖. มาตรฐานคุณภาพงาน

ชื่องาน งานประสานและส่งเสริมสถานศึกษาให้มีบทบาทในการสร้างความเข้มแข็ง สำนักงานเขตพื้นที่การศึกษามัธยมศึกษาเชียงราย กลุ่มส่งเสริมการจัดการศึกษา ของชุมชน		วัตถุประสงค์ : เพื่อให้มีการส่งเสริมการมีส่วนร่วมของทุกภาคส่วนในพื้นที่ เพื่อสนับสนุนกิจกรรมของชุมชนให้มีความเข้มแข็ง และเพื่อสร้างความเข้มแข็งให้แก่ คณะกรรมการสถานศึกษาขั้นพื้นฐาน		ผังขั้นตอนการดำเนินงาน	
ลำดับที่		รายละเอียดงาน	เวลาดำเนินการ	มาตรฐานคุณภาพงาน	ผู้รับผิดชอบ
๑	<pre> graph TD A([กำหนดโครงการ/กิจกรรม]) --> B[จัดทำทะเบียนกรรมการ] B --> C[จัดประชุมกรรมการสถานศึกษาขั้นพื้นฐาน] C --> D[ติดตามประเมินผล] D --> E([สรุปและรายงานผล]) </pre>	กำหนดโครงการหรือกิจกรรมสร้างความเข้มแข็งของชุมชน แจ่งสถานศึกษา	พฤษภาคม	มีแผนงาน / โครงการ	กลุ่มส่งเสริมการจัดการศึกษา
๒		จัดทำทะเบียนกรรมการสถานศึกษาขั้นพื้นฐาน โดยประสานงานกับสถานศึกษาในสังกัด	มิถุนายน	มีทะเบียนคณะกรรมการการศึกษาครบทุกโรงเรียน	กลุ่มส่งเสริมการจัดการศึกษา
๓		จัดประชุมกรรมการสถานศึกษาขั้นพื้นฐาน หรือสร้างเครือข่ายกรรมการสถานศึกษา	สิงหาคม	-	กลุ่มส่งเสริมการจัดการศึกษา
๔		ติดตามการดำเนินงานของสถานศึกษา	กุมภาพันธ์ของปีถัดไป	-	กลุ่มส่งเสริมการจัดการศึกษา
๕		สรุปและรายงานผลการดำเนินการ	มีนาคมของปีถัดไป	-	กลุ่มส่งเสริมการจัดการศึกษา

๗. เอกสารอ้างอิง

พระราชบัญญัติระเบียบบริหารราชการกระทรวงศึกษาธิการ พ.ศ. ๒๕๔๖

๘. แบบฟอร์มที่ใช้

-

